

ȚARA FĂGĂRAȘULUI, ZONĂ DE RADIAȚIE A ARHITECTURII DE LA SUD DE CARPAȚI*

Arh. EUGENIA GRECEANU

Trecutul Țării Făgărașului (fig. 1), ținut cu istorie permanent condiționată de legăturile cu statul feudal de la sud de Carpați, ocupă un loc important în bibliografia referitoare la Transilvania. Nu același lucru se poate spune despre studiile privind arhitectura românească din această zonă, deși ea reprezintă o mărturie concretă a apartenenței aproape exclusive a teritoriului la aria de cultură a Țării Românești. Astfel, dintre cele 32 de biserici românești selecționate pentru noua listă a monumentelor istorice, în campania de cercetări din 1963–1967 a Direcției monumentelor istorice, doar 15 figurau în listele aprobate anterior, ca o consecință a absenței lor din bibliografie. Menționăm că și dintre monumentele declarate, singure ctitoriile

* Datele istorice sînt din lucrările: Ioana Cristache-Panait, *Cu privire la unele monumente din Țara Făgărașului, în lumina relațiilor cu Țara Românească*, în „Buletinul monumentelor istorice”, nr. 2, 1970, (p. 26); Ioana Cristache-Panait și Eugenia Greceanu, *Bisericile românești — monumente istorice — din Țara Făgărașului* (lucrare în manuscris).

Releveele și clișeele aparțin autorului, în afară de cele cu mențiune specială.

lui Constantin Brîncoveanu de la Făgăraș și mănăstirea Sîmbăta sînt descrise în lucrările de sinteză privind istoria arhitecturii¹.

Analiza arhitectonică a bisericilor românești de zid din Țara Făgărașului a condus la următoarea constatare: în diversitatea formelor autohtone, ctitoriile lui Constantin Brîncoveanu au declanșat o adevărată școală de arhitectură locală, reprezentată printr-un grup de construcții compact și unitar, care realizează o valoroasă sinteză a elementelor de arhitectură din Țara Românească, grefate pe tradiția constructivă transilvăneană. Tendința de asimilare a acestor elemente este vădită și la unele biserici anterioare ctitoriilor brîncovenești; acestea din urmă îndeplinesc însă rolul de catalizator, contribuind la conturarea unor trăsături de stil ce se impun în întreaga arhitectură a secolului al XVIII-lea și a primelor decenii din veacul următor.

Adăugată la studiul istoric, constatarea aduce o lumină nouă asupra intensității legăturilor cu Țara Românească și sperăm că extinderea acestor cercetări la întreaga Transilvanie va îmbogăți

¹ Grigore Ionescu, *Istoria arhitecturii în România*, II, Buc., 1963.

Fig. 1. Harta bisericilor românești de zid — monumente istorice — din Țara Făgărașului.

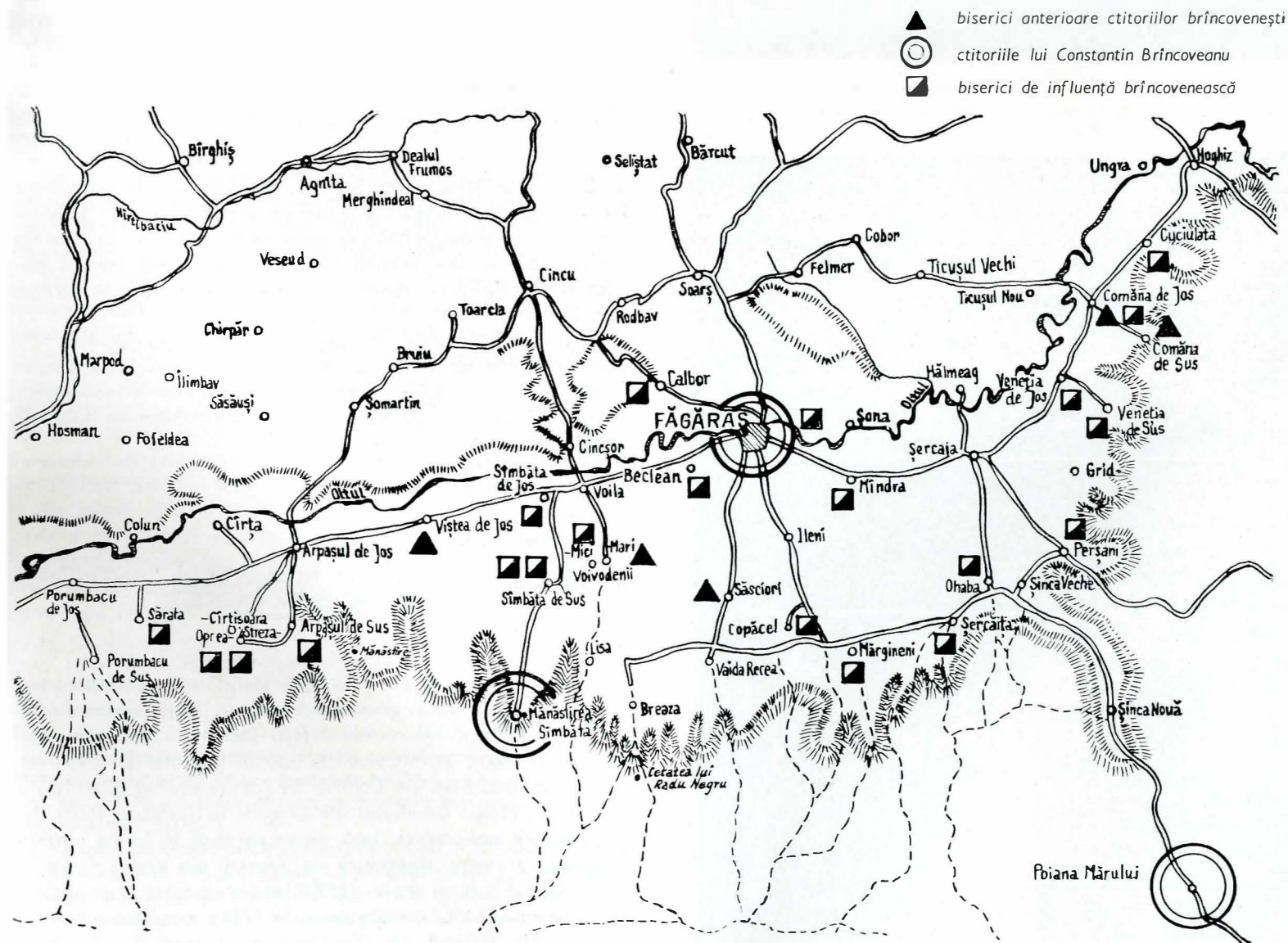




Fig. 2. Biserica Bunavestire din Copăcel. Detaliu al fațadei de nord, înainte de restaurare.

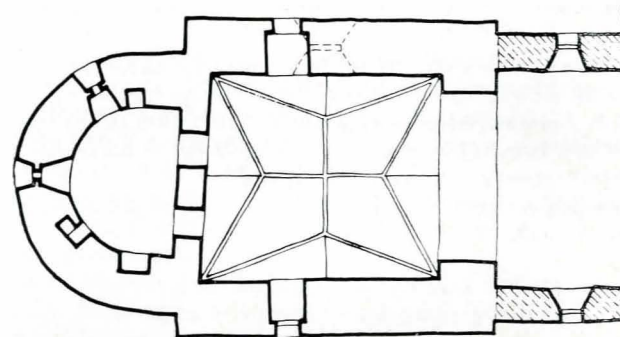
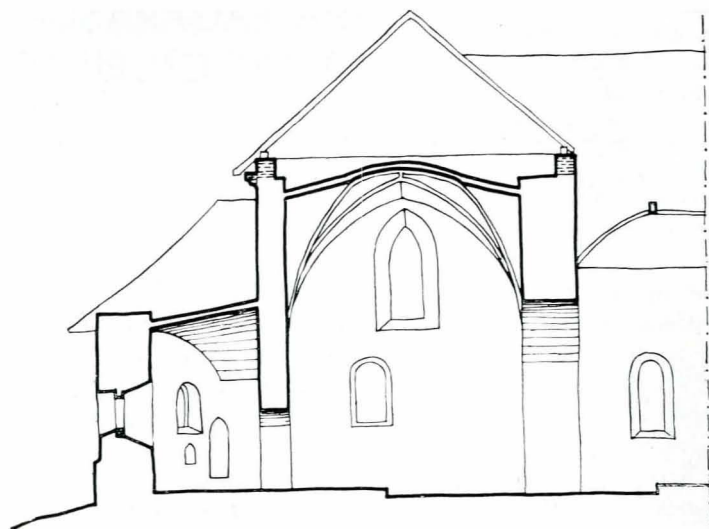


Fig. 3. Biserica Adormirea Maicii Domnului din Voivodenii Mari. Plan și secție longitudinală.

dovezile materiale privind un fenomen incontestabil, ale cărui izvoare documentare sînt relativ sărace, ca urmare a distrugerii multora din ele pe parcursul atîtor secole de frămîntată istorie.

De la bun început considerăm necesară precizarea corectivelor pe care le va suporta studiul de față, în funcție de evoluția cercetărilor viitoare.

În primul rînd, analiza fenomenului arhitectonic într-un perimetru limitat, chiar dacă el constituie — din punct de vedere istoric — o unitate încheată, implică completări pe măsura efectuării unor studii similare în zonele învecinate. În cazul de față este cert că cercetarea monumentelor din zona Sibiului, cu focarele de radiație pe care le-au reprezentat ctitoriile lui Matei Basarab și Constantin Brîncoveanu de la Turnu Roșu (Porcești) și Ocna Sibiului, vor aduce date noi asupra originii și a răspîndirii unor forme, pe care le derivăm deocamdată de la Făgăraș — în principal — și de la Sîmbăta.

În al doilea rînd, săpăturile arheologice vor aduce lumină asupra planului unor biserici dispărute, cum au fost, de exemplu, biserica ridicată de Mihai Viteazul lîngă cetatea Făgărașului, ctitoria lui Ștefan Cantacuzino de la Vaida Recea, sau numeroasele biserici distruse în 1761.

În sfîrșit, urmărirea consecventă a efectuării unor cercetări pe parament, cu ocazia oricărei reparații care va avea loc la obiectivele declarate monumente istorice, va descoperi cu certitudine noi elemente de plastică arhitectonică, specifice Țării Românești, deoarece, din nefericire, majoritatea bisericilor au suferit transformări lipsite de discernămint, care au ascuns și uneori distrus prețioase detalii decorative și structuri constructive. Concludente pentru acest fenomen sînt: Biserica din Poiana Mărului, ridicată

de Constantin Brîncoveanu în 1707, care este atît de denaturată încît nu a putut fi încadrată în categoria monumentelor de arhitectură, fiind propusă doar ca monument memorial, și biserica din Copăcel, al cărei prețios decor de fațadă a fost parțial mutilat și în întregime ascuns cu ocazia unei retencuiri tardive (fig. 2).

În lumina datelor de care dispunem pînă în prezent, vom prezenta bisericile românești de zid din Țara Făgărașului împărțite în trei categorii: bisericile anterioare ctitoriilor brîncovenești, ctitoriile lui Constantin Brîncoveanu și arhitectura de influență brîncovenească.

I. BISERICILE DIN ȚARA FĂGĂRAȘULUI, ANTERIOARE CTITORIILOR BRÎNCOVENEȘTI

Cele cinci biserici din Țara Făgărașului care alcătuiesc acest grup, sînt: Sf-ții Arhangheli din *Viștea de jos* (probabil din secolul al XV-lea), Adormirea Maicii Domnului din *Voivodenii Mari* (cca. 1500), Sf. Nicolae din *Săsciori* (secolul al XVII-lea), Cuvioasa Paraschiva din *Comăna de Jos* (secolul al XVII-lea) și Adormirea Maicii Domnului din *Comăna de Sus* (cca. 1600). Nu toate aceste monumente, însă, ne-au parvenit în forma inițială. Pronaosul și turnul clopotniță ale bisericii din *Viștea de Jos* au fost refăcute în jurul anului 1819, cînd s-a executat noua pictură, suferind apoi și alte transformări. În 1759 s-a refăcut pronaosul bisericii din *Săsciori*, ale cărui bolți au fost ulterior dărîmate. Biserica din *Voivodenii Mari* a păstrat doar absida și naosul ori-

ginar, pronaosul actual fiind rezultatul unei transformări nepri-cepute efectuate în 1951. Bolțile bisericii din Comăna de Sus sînt — cel puțin în parte — refăcute în veacul al XVIII-lea, o dată cu arcadele dintre pronaos și naos.

Unica trăsătură comună o constituie planul dreptunghiular alungit al navei, încheiat spre răsărit cu o absidă decroșată. Forma absidei, sistemele de boltire și proporțiile volumelor vădesc variația caracteristică arhitecturii românești din Transilvania, în perioada secolelor XV-XVII, rezultată din interpretarea locală a elementelor romanice și gotice, împletite de timpuriu cu influențe de arhitectură bizantină din Țara Românească.

Tradițiile constructive specific locale au determinat compoziția bisericilor din Voivodenii Mari și Săsciori.

Biserica Adormirea Maicii Domnului din *Voivodenii Mari* combină o absidă semicirculară, de reminiscență romanică, cu un naos patrat, bine conturat stilistic prin bolta gotică în formă de stea (fig. 3). Din datele documentare², ar rezulta că absida a fost refăcută „în vremile mai nouă”, conform scrisorii adresate mitropolitului Șaguna, în 1860, de către Vasile Maxim, administratorul protopopesc din Avrig. Examinarea construcției arată însă că absida semicirculară, cu ziduri de aceeași grosime cu cele ale naosului (1,30 m), este țesută organic cu naosul, avînd și o sedilie pe latura de nord, fapt care infirmă refacerea absidei către 1800. Boltirea absidei, în sistemul unui semicilindru orizontal, intersectat direct de semicilindrul vertical al peretelui, se întîlnește la biserica din Viștea de Jos, fapt care demonstrează vechimea acestei structuri, pe care, pînă nu de mult, o consideram tardivă (exemplu, faza 1763 a bisericii Sf. Treime — Maieri II — din Alba Iulia)³.

Naosul este acoperit cu o boltă stelată, ale cărei nervuri se desprind direct din zid, fără intermediul consolelor. Forma stelată apare în Transilvania către mijlocul secolului al XV-lea, la biserica Sf. Mihail din Cluj și la sacristia mănăstirii romano-catolice din Teiuș, ridicată în prima sa formă de Ioan Corvin. Materialul ceramic și profilul⁴ nervurilor de la bolta stelată din Voivodenii Mari, precum și acceptarea unui decalaj în timp față de prototipurile amintite, împing datarea acestei biserici către 1500.

Catapeteasma de zidărie, cu două deschideri, a constituit suportul unui timpan ce închidea spre răsărit învelitoarea în două ape a navei. Timpanul a fost dărîmat în 1951, pentru a permite executarea unei inexpressive învelitori cu patru pante.

Biserica Sf. Nicolae din *Săsciori* (fig. 4) are o interesantă soluție de boltire a altarului, care surprinde tranziția de la bolta gotică pe încrucișare de ogive, racordată cu penetrații convergente, la bolta semicilindrică cu penetrații, adaptată planului poligonal. Într-adevăr, dacă spre cheie, bolta în leagăn se racordează cu o semicalotă, planul de naștere este intersectat nu numai de timpanele celor trei penetrații clar conturate, dar și de două timpane dispuse pe laturile oblice, ale căror penetrații sînt schițate doar în treimea inferioară a bolții, pierzîndu-se apoi în semicalotă prin intermediul unor suprafețe vag ondulate.

Una din primele manifestări ale influențelor arhitecturii din Țara Românească se întîlnește la absida bisericii Sf-ții Arhangheli din *Viștea de Jos*, care are forma semicirculară în interior și poligonală cu 7 laturi în exterior⁵. Bolta în leagăn, din piatră, a

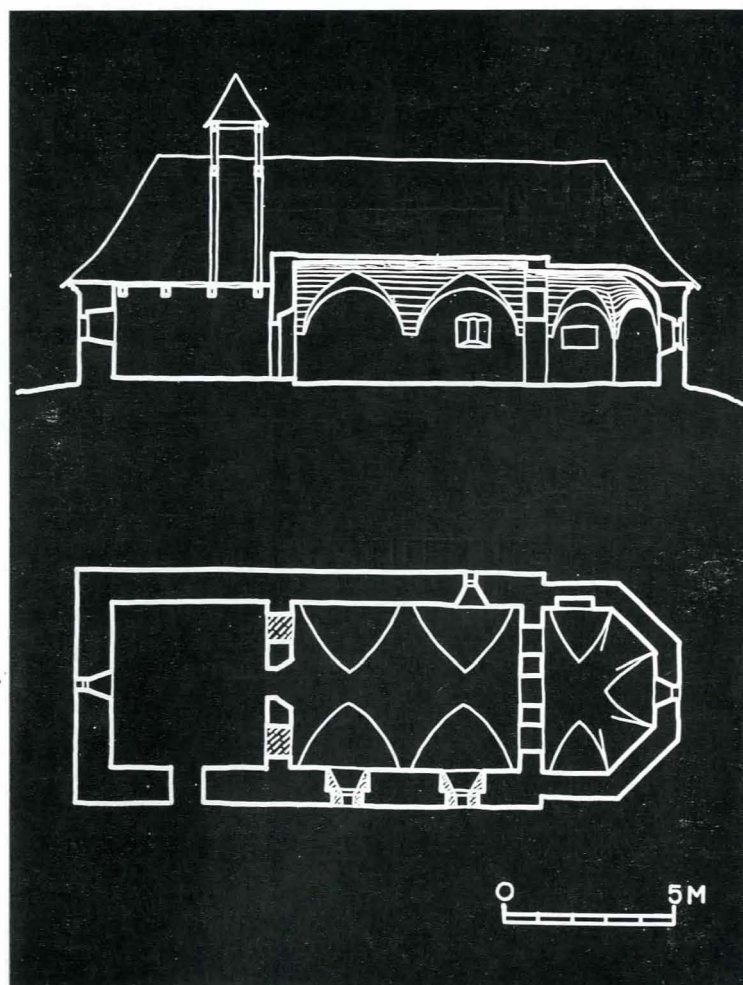
absidei, intersectează direct semicilindrul vertical al peretelui răsăritean. Toate celelalte elemente arhitectonice aparțin tradiției locale romanico-gotice: bolta în leagăn — de asemenea din piatră — a navei, contraforturile care întăresc zidurile, precum și forma de arc frînt a ferestrelor și a ușilor catapetesmei (fig. 5).

La o tradiție gotică, deja prelucrată și asimilată într-un specific românesc, se atașează bisericile Cuvioasa Paraschiva din Comăna de Jos și Adormirea Maicii Domnului din Comăna de Sus, ambele avînd forma de absidă cu patru laturi, prezentînd o muchie în ax. Această particularitate planimetrică, întîlnită la bisericile de lemn în întreaga Transilvanie, apare în arhitectura românească de zid doar la un grup de monumente din ținutul Hunedoarei⁶, unde este explicabilă prin filiația cu capela castelului Corvinilor din Hunedoara și cu absida bisericii reformate din Rapoltul Mare, jud. Hunedoara. Regăsirea acestui element la limita apuseană a Munților Perșani constituie un interesant aspect de circulație a formelor arhitectonice.

Biserica Cuvioasa Paraschiva din *Comăna de Jos* (fig. 6) utilizează boltirea semicilindrică cu penetrații atît în navă cît și în absidă, conform modului de acoperire al grupului hunedorean (de la care face excepție doar biserica Sf. Nicolae din Hunedoara). O manifestare sensibilă a influențelor din Țara Românească o constituie existența pe latura de vest a unui pridvor deschis, care nu se întîlnește la nici una din bisericile din Hunedoara. Formele pridvorului sînt rudimentare: două arcade înguste și cu înălțimea redusă (45x85 cm) încadrează arcul intrării de pe fațada de vest. În interiorul pridvorului șarpanta rămîne aparentă, iar turnul clopotniță se descarcă pe două arce dublouri. Cu toată simplitatea sa, pridvorul de la Comăna de Jos are o deosebită importanță deoarece demonstrează că, în Țara Făgărașului, originea acestui element compozițional este anterioară ctitoriilor brîncovenești, putînd fi explicată prin legăturile culturale cu Țara Românească în epoca lui Matei Basarab.

⁶ Sf. Nicolae din Hunedoara, Bîrsău, Cinciș (demolată) și Băcia.

Fig. 4. Biserica Sf. Nicolae din Săsciori. Plan și secție longitudinală.



² Ștefan Metes, *Viața bisericească a românilor din Țara Oltului*, Sibiu, 1930, p. 125.

³ Eugenia Greceanu și Ioana Cristache-Panait, *Biserici românești din raionul Alba Iulia*, în „Mitropolia Ardealului”, anul XI, nr. 4-6, p. 317.

⁴ Profile similare de nervuri ceramice se întîlnesc la bolțile stelate ale bisericii evanghelice din Rîșnov (executate probabil o dată cu pictura din altar, datată 1500) și la bolțile în rețea ale bisericilor evanghelice din Movile (1519) și Bunești (1519).

⁵ Argumentul propus de Ștefan Metes (Șt. Metes, *op. cit.*, p. 119) pentru datarea în veacul al XV-lea a bisericii din Viștea de Jos, pe baza asemănării cu biserica mănăstirii din Rîmeți, nu este valabil, aceasta din urmă avînd o absidă semicirculară. Totuși, arhaismul formelor și execuția în piatră a bolților justifică datarea în veacul XV.

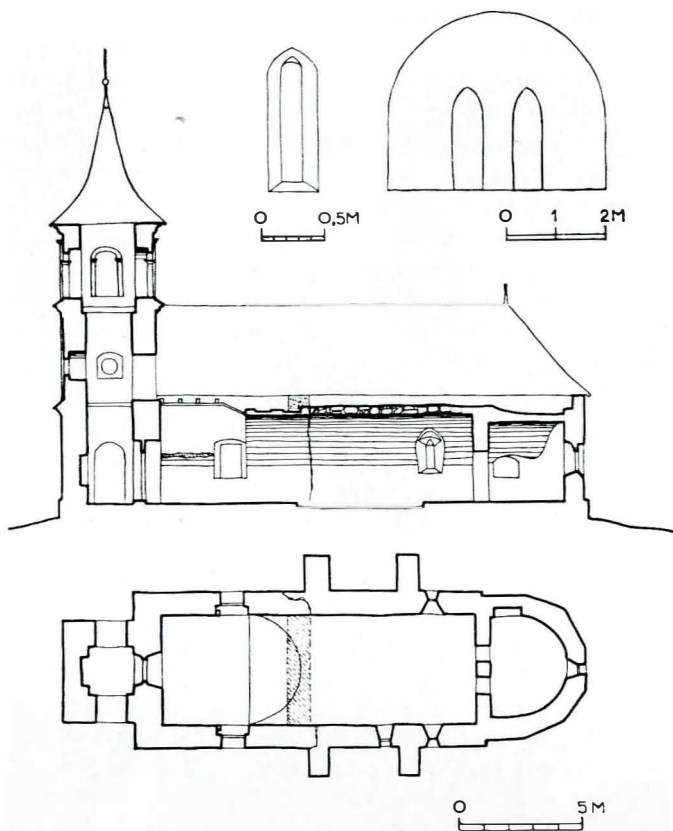


Fig. 5. Biserica Sf-ții Arhangheli din Viștea de Jos.
Plan și secție longitudinală.

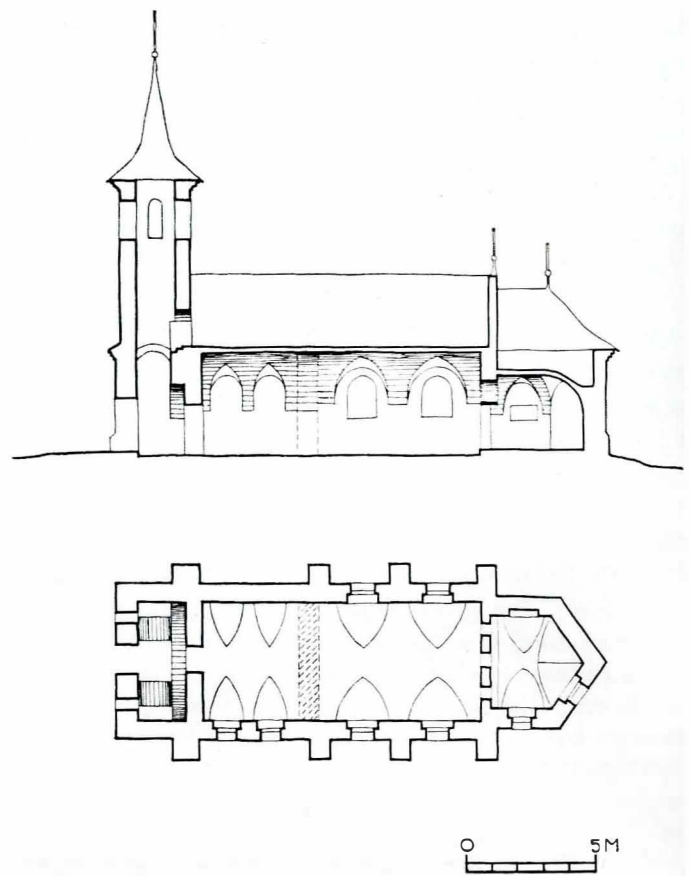


Fig. 6. Biserica Cuvioasa Paraschiva din Comăna de Jos.
Plan și secție longitudinală.

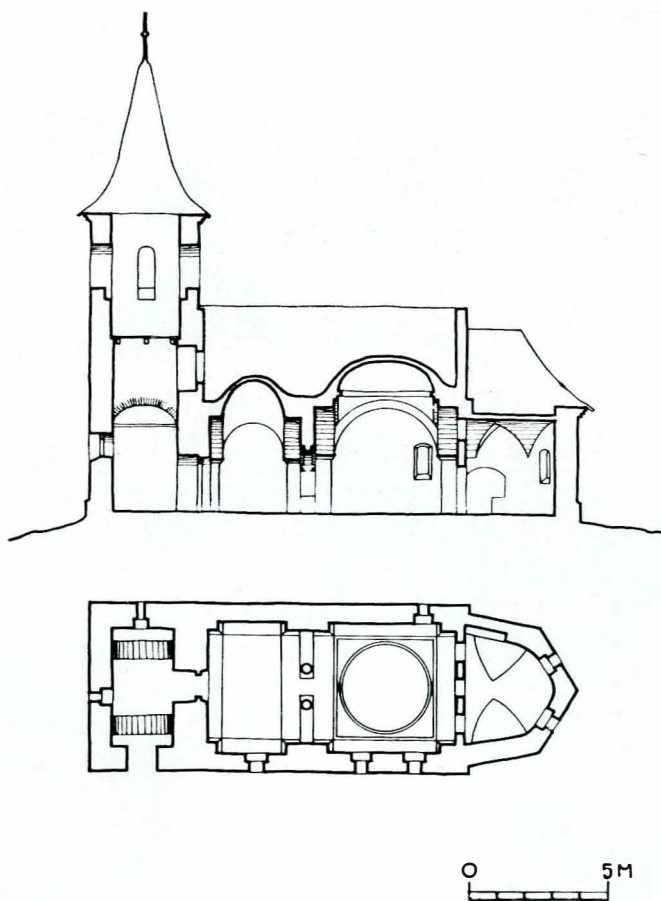


Fig. 7. Biserica Adormirea Maicii Domnului din Comăna de Sus.
Plan și secție longitudinală.

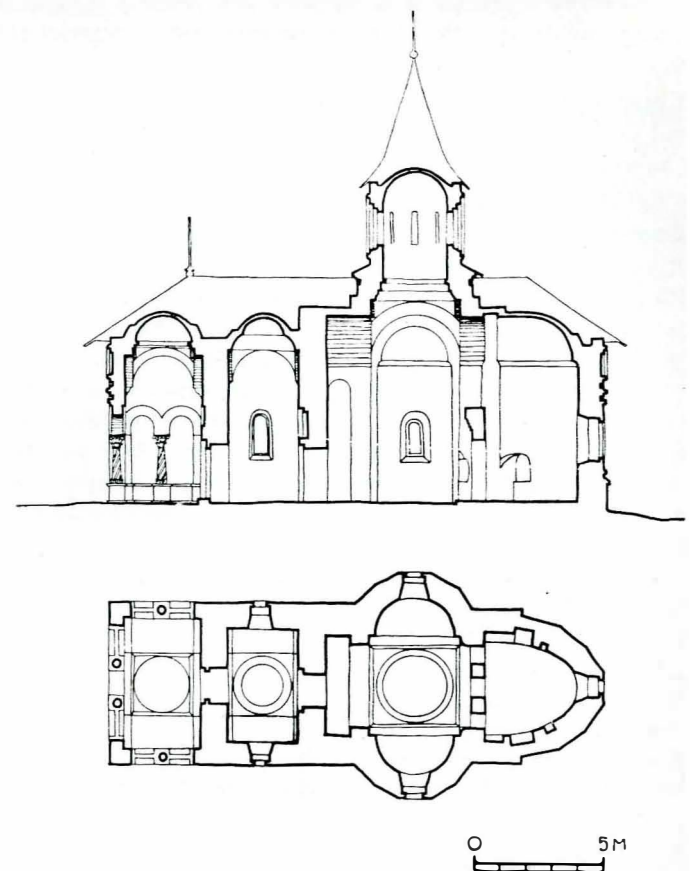
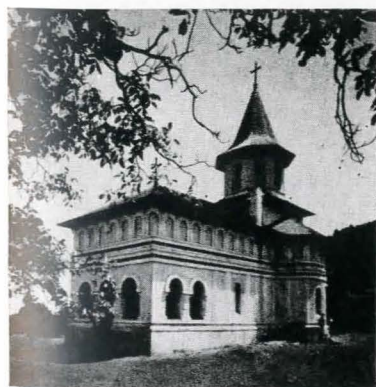


Fig. 8. Biserica mănăstirii Brîncoveanu din Sîmbăta de Sus.
Plan și secție longitudinală.

Fig. 9. Biserica mănăstirii Brîncoveanu din Sîmbăta de Sus. Vedere sud-vest.
Cliseu C.M.I.

Fig. 10. Biserica mănăstirii Brîncoveanu din Sîmbăta de Sus. Fațada de est.



La biserica Adormirea Maicii Domnului din *Comăna de Sus* pridvorul actual a fost refăcut în 1828, păstrînd însă sistemul de descărcare a turnului clopotniță pe două arce dublouri, fapt care ne permite să presupunem existența unui pridvor anterior (fig. 7). Absida se aseamănă cu cea de la Viștea de Jos, atît prin forma rotunjită în interior și poligonală în exterior — în varianta cu muchie în ax, cît și prin acoperirea cu o boltă în leagăn, intersectată de peretele curb răsăritean, la care apar însă două penetrații pe laturile de nord și de sud. Presupunem că atît calota pe pandantivi din naos, cît și bolta „a vela”, cu o curbură neobișnuit de pronunțată, din pronaos, sînt refăcute într-o etapă ulterioară, eventual în 1773, cînd s-a executat pictura păstrată pînă astăzi. Acestei date îi corespund stilistic și arcadele cu arhivolte retrase, de influență brîncovenească, care despart pronaosul de naos.

În concluzie, în perioada anterioară ctitoriilor brîncovenești arhitectura românească de zid din Țara Făgărașului prezintă forme locale de veche tradiție. Printre influențele romanico-gotice, preluate integral sau interpretate, încep să se manifeste și elemente ale arhitecturii din Țara Românească, transmise prin legătură directă sau prin intermediul unor monumente astăzi dispărute.

II. CTITORIILE LUI CONSTANTIN BRÎNCOVEANU

Refacerea în 1777 a bisericii ridicată în 1707 de Constantin Brîncoveanu la *Poiana Mărului*, precum și transformările radicale suferite ulterior, împiedică formularea unei aprecieri asupra vechiului lăcaș, ale cărui urme vor putea fi detectate numai printr-o atentă cercetare arheologică.

Din complexul mănăstirii de la *Sîmbăta de Sus*, terminată în 1700—1701, doar biserica se mai păstrează, cu completări substanțiale reclamate de ruina progresivă care a urmat devastării din 1785. Cu tot caracterul dubios al unor elemente reconstituite, monumentul constituie o prețioasă mărturie a legăturilor dintre țările românești.

Biserica este un exemplu tipic al arhitecturii din Țara Românească, avînd structura planului trilobat cu turlă pe naos și un decor al fațadelor caracteristic edificiilor de cult din veacul al XVII-lea.

Naosul este trilobat, cu abside semicirculare în interior și poligonale cu cinci laturi în exterior, boltite cu jumătăți de ca-

lotă sferică. Absida altarului este alungită printr-o travee dreptunghiulară, marcată în exterior printr-o retragere și acoperită cu o boltă semicilindrică.

Turla naosului, circulară în interior și poligonală în exterior, se sprijină prin intermediul pandantivilor pe patru arce, care își au pornirile pe pile dreptunghiulare de colț. În pilele dinspre apus, sînt amenajate nișele înalte care amintesc structura Coziei.

Pronaosul este acoperit cu o calotă pe pandantivi, care se descarcă pe zidurile transversale și pe două arce dublouri, late, ce pornesc în consolă (fig. 8).

Nu există date cu privire la forma originală a pridvorului. În prima fază a restaurării din veacul nostru, el a fost refăcut cu arcade înalte, sprijinite pe pile octogonale de zidărie (fig. 9). Această reconstituire, acceptabilă prin înrudirea cu biserica Sf. Nicolae din Făgăraș și bazată în oarecare măsură pe elementele de fațadă conservate la corpul bisericii, a fost denaturată ulterior prin înlocuirea pililor cu coloane de piatră bogat sculptate și a parapetului de zidărie prin panouri traforate, inspirate din arhitectura palatului de la Mogoșoaia.

Inovații lipsite de discernămint s-au introdus în cadrul restaurării și la registrul inferior al fațadelor întregii biserici, unde nu s-a respectat ritmul alternat al lizenelor, stabilindu-se o corespondență artificială cu picioarele arcaturilor din registrul superior; s-a mai introdus, de asemenea, un ciubuc în axul lizenelor (fig. 11). Dispoziția originală este vizibilă în fotografiile anterioare restaurării.

Aspectul general al exteriorului, cu ancadramentele de piatră refăcute, cu falsa decorație sculptată a pridvorului, cu modena modificată și deformată printr-o rigidizare excesivă a pililor și cu cornișele ascunse de streșini înfundate, dezamăgește — în contrast cu autenticitatea interiorului — prin impresia de construcție nouă în forme vechi pe care o creează. Deficiențele restaurării nu pot însă micșora valoarea proporțiilor admirabile ale monumentului (fig. 10) și nici interesul capital pe care îl prezintă pentru Transilvania.

În Țara Făgărașului, tipul de plan al bisericii de la mănăstirea *Sîmbăta* rămîne un exemplu izolat, dar el devine modelul numeroaselor imitații ale structurii trilobate, care apar — la sfîrșitul secolului al XVIII-lea și în primele decenii ale veacului următor — în Țara Birsei⁷, pe valea Tîrnavei Mari și în zona Sibielului. Trebuie remarcat că în nici unul din cazuri nu se va realiza descărcarea corectă a turlei pe naos, ceea ce demonstrează dificultatea transplantării acestei structuri, fără existența unei

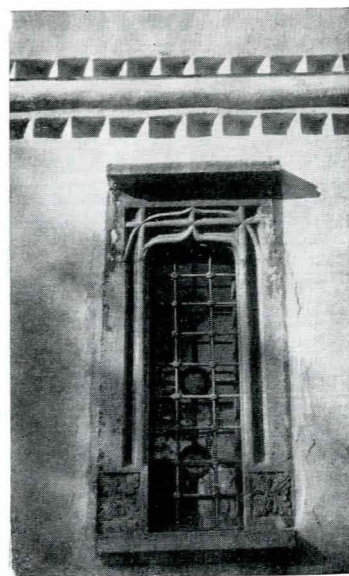
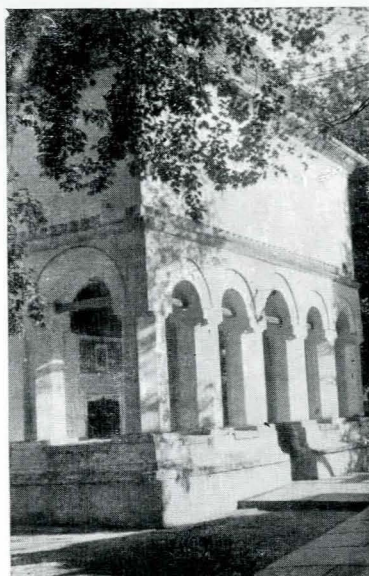
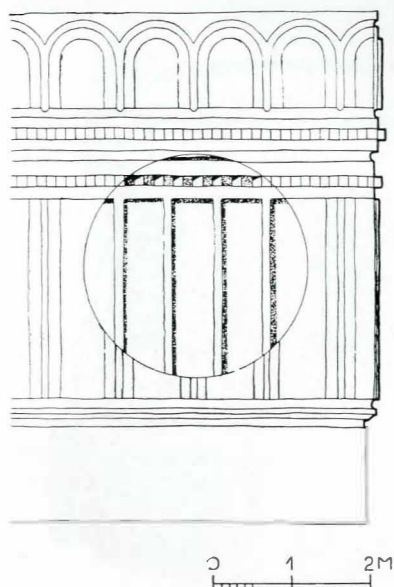
⁷ Ioana Cristache-Panait, *Monumentele românești din Săcele*, în „Monumente istorice. Studii și lucrări de restaurare”, Buc., 1969.

Fig. 11. Biserica mănăstirii Brîncoveanu din *Sîmbăta de Sus*. Detaliu de parament, cu indicarea decorului original.

Fig. 12. Biserica Sf. Nicolae din Făgăraș. Vedere nord-vest. Clîșeu D.S.A.P.C. Brașov.

Fig. 13. Biserica Sf. Nicolae din Făgăraș. Portalul pronaosului.

Fig. 14. Biserica Sf. Nicolae din Făgăraș. Chenar de fereastră de pe fațada de sud.



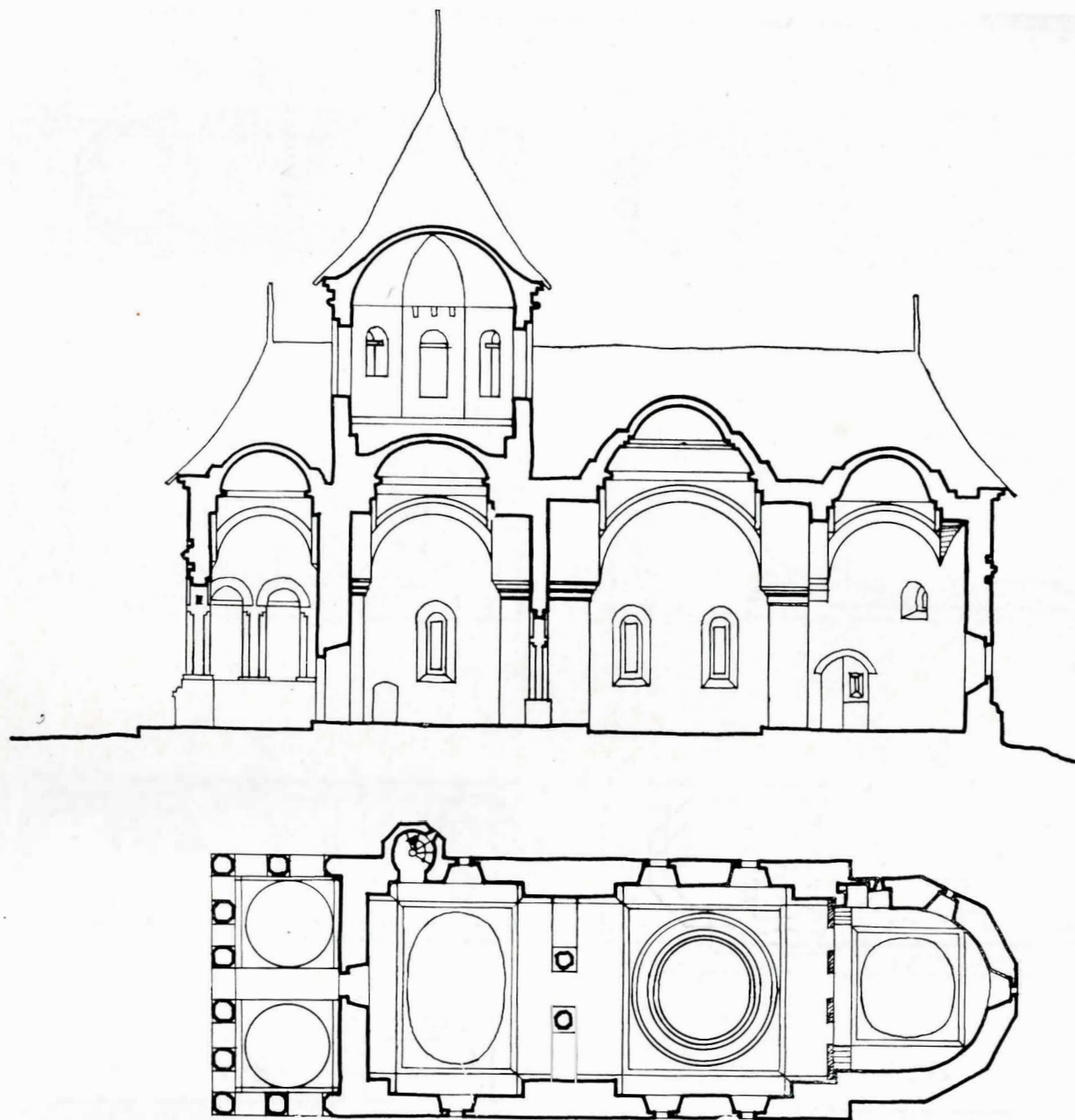


Fig. 15. Biserica Sf. Nicolae din Făgăraș. Plan și secție longitudinală.

tradiții de execuție verificată în decurs de veacuri. Decorul exterior al paramentului de la Sîmbăta poate fi de asemenea considerat ca o sursă de inspirație pentru numeroase monumente din zona de sud a Transilvaniei, însă — fenomen demn de remarcat — în afara limitelor Țării Făgărașului.

Radiația formelor bisericii de la mănăstirea Sîmbăta, ușor de constatat pe o arie largă, în special spre sfîrșitul secolului al XVIII-lea, își are explicația în prestigiul acestui monument, care, mai ales după devastarea din 1785, devine simbolul rezistenței împotriva încercărilor de deznaționalizare suferite de români din partea monarhiei austriece. În același timp, răsune-tul restrîns pe care îl găsește, în mod paradoxal, tocmai în ținutul în care a fost ridicat, se explică prin prezența în Făgăraș a bisericii Sf. Nicolae, ridicată de Constantin Brîncoveanu în intervalul 1697—1698, care devine sursa de inspirație și prototipul interpretat cu diverse variante în toată arhitectura locală.

Împămîntenirea în Țara Făgărașului a tipului bisericii Sf. Nicolae, conturat în Țara Românească încă din prima jumătate a veacului al XVII-lea⁸ și utilizat de Constantin Brîncoveanu la capela palatului din Mogoșoaia (1688), poate fi explicată prin doi factori: primul, posibilitatea creării rapide a unei școli de meșteri locali, care se deprind ușor cu soluțiile constructive ale planului dreptunghiular, acoperit cu calote pe pandantivi, fără a întîmpina complicatele probleme de rezistență ale planului trilobat cu turlă pe naos; al doilea factor poate fi considerat atașamentul față de formele vechii arhitecturi românești din Transilvania, în care biserica-sală, compartimentată conform cerințelor cultului ortodox, ocupă locul de frunte.

Biserica Sf. Nicolae din Făgăraș (fig. 15) are un plan dreptunghiular alungit — compartimentat în pridvor, pronaos și na-

⁸ Grigore Ionescu, *Istoria arhitecturii în România*, II, Buc., 1965, p. 79—80.

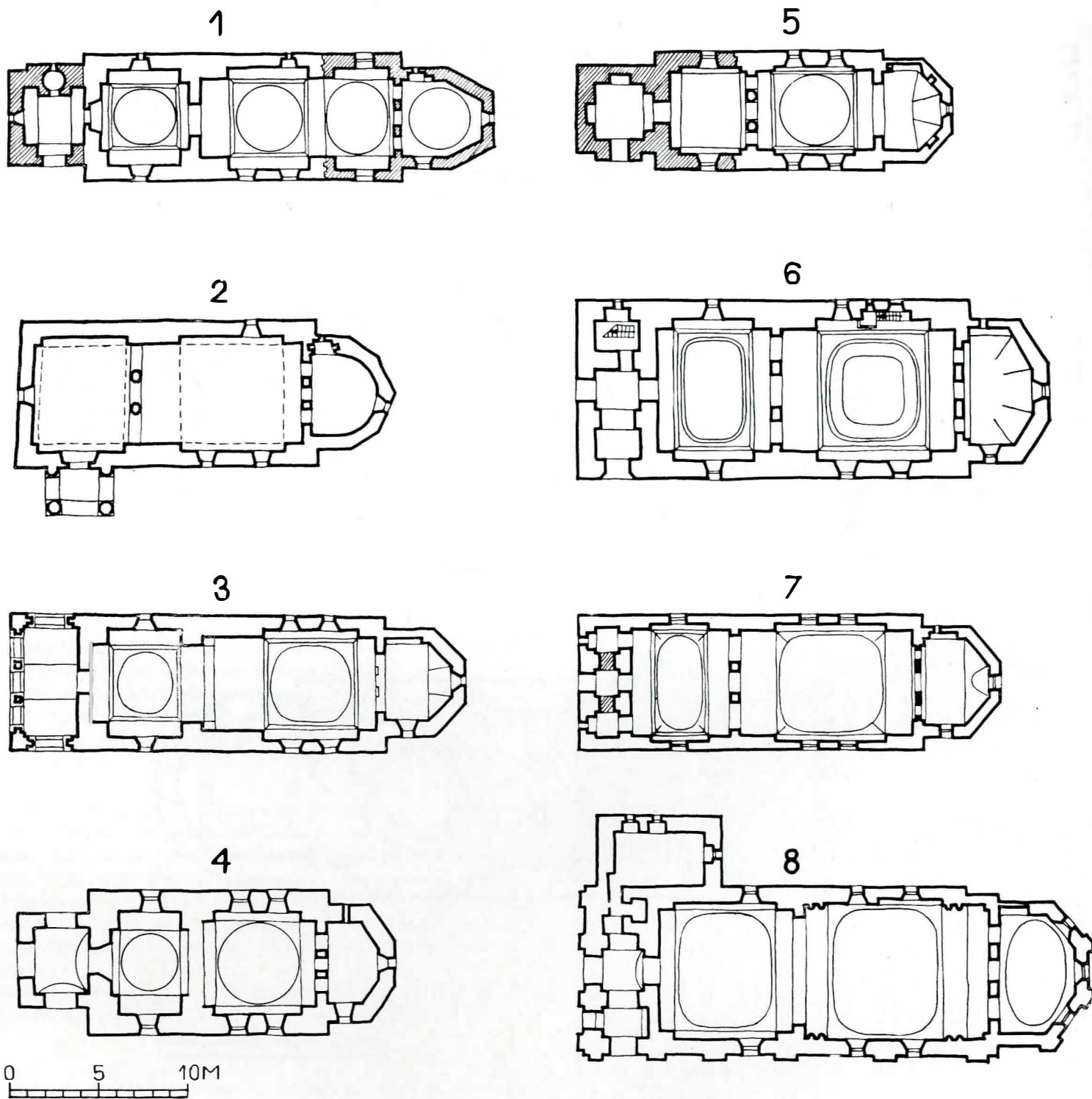


Fig. 16 a. Biserici de influență brîncovenească.

1) Biserica Bunavestire din Copăcel — Relevu arh. Olga Bîzu. 2) Biserica Sf-ții Arhangheli din Calbor — Relevu arh. Gh. Sion. 3) Biserica Sf-ții Arhangheli din Perșani. 4) Biserica Sf. Nicolce din Voivodenii Mici. 5) Biserica Sf. Maria din Ohaba. 6) Biserica Înălțarea Domnului din Mîndra. 7) Biserica Sf. Nicolae din Mărgineni. 8) Biserica Sf. Treime din Făgăraș. 3—8 relevee arh. Monica Scîrnelci.

os — încheiat spre răsărit cu o absidă decroșată, poligonală în exterior și semicirculară în interior. Pe pronaos se ridică turnul clopotniță, accesibil printr-o scară în spirală cu trepte masive de lemn, adăpostită într-un mic turn situat pe fațada nordică și care are în plan forma circulară în interior și poligonală în exterior. Modelul acestei dispoziții, întâlnită pentru prima dată la Strehăia (1645), este capela palatului brîncovenească de la Mogoșoaia (1688).

Altarul și toate compartimentele navei sînt acoperite cu calote pe pandantivi care au fiecare particularități proprii.

Sistemul de descărcare a calotei pe pandantivi din altar pe patru arce, înscrise în absida semicirculară alungită, constituie un caz excepție față de soluția curentă a jumătății de calotă racordată cu un semicilindru. Prototipurile acestei rezolvări singu-

lare se întîlnesc în Țara Românească la București, în secolul al XVII-lea, la Mitropolie și la Biserica Doamnei. Dubloul de vest, care separă naosul de altar, se reazemă pe console cu retrageri succesive; aceleași console constituie suportul arcelor longitudinale de pe laturile nord și sud ale absidei. Calota nu este circulară, manifestînd tendința de urmărire a pătratului de bază, cu rotunjire în dreptul pandantivilor. Profilul calotei prezintă o inflexiune, datorită executării „en tas de charge” a primelor asize, de la care se trece apoi la dispoziția radiară a cărămizilor.

Calota pe pandantivi a naosului, rezemată pe patru arce — cărora le corespund pile de colț cu imposte profilate — se compune din două segmente cu rază diferită. Calota pe pandantivi apare și în pronaos, cu decosebirea că planul calotei se înscrie într-o elipsă, iar profilul ei nu prezintă inflexiuni.

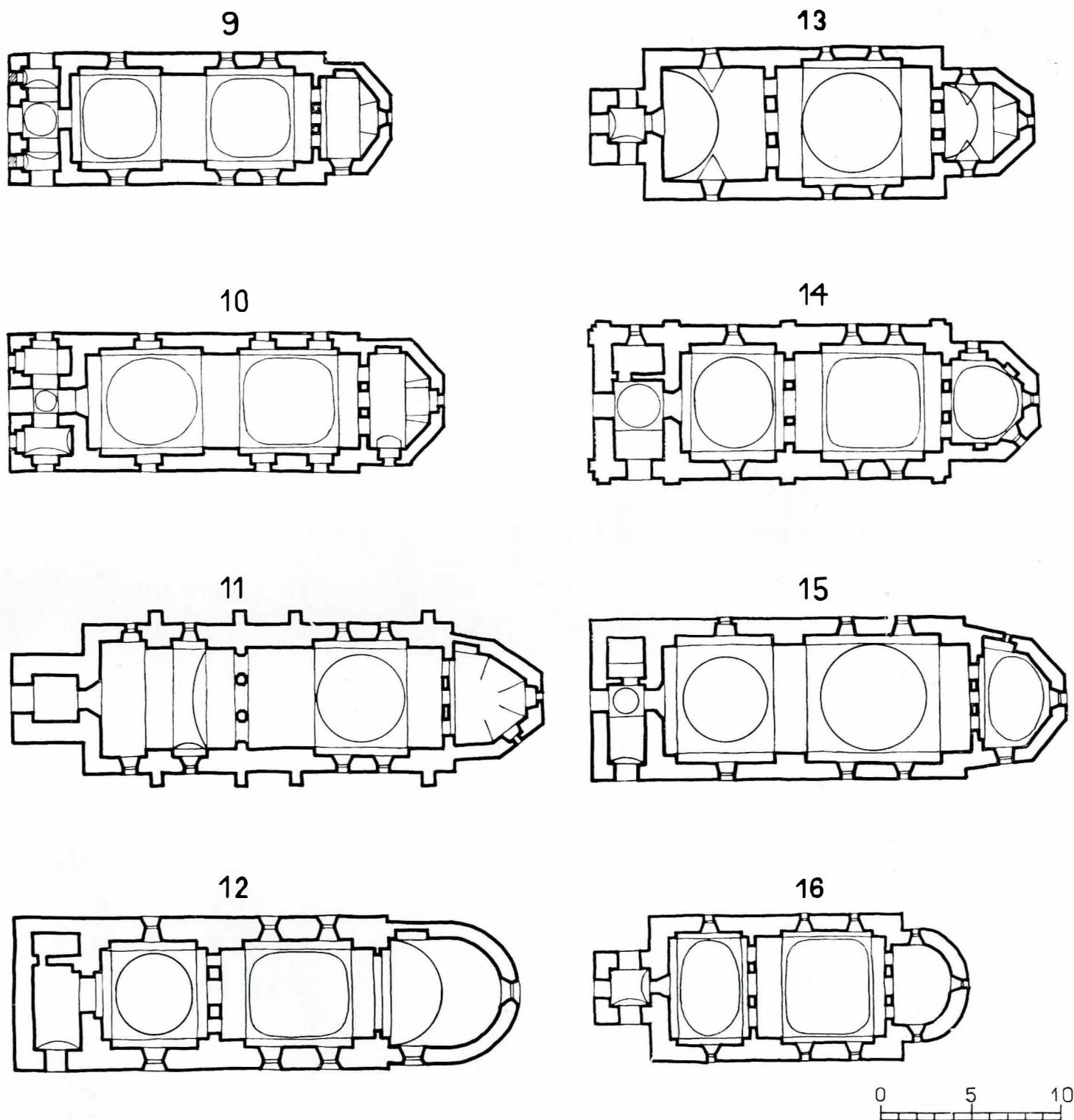


Fig. 16 b. Biserici de influență brâncovenească.

9) Biserica Sf. Teodor Tiron din Sîmbăta de Sus. 10) Biserica Adormirea Maicii Domnului din Sîmbăta de Sus. 11) Biserica Sf. Paraschiva din Veneția de Jos. 12) Biserica Sf. Paraschiva din Șercăița. 13) Biserica Adormirea Maicii Domnului din Arpașul de Sus. 14) Biserica Adormirea Maicii Domnului din Sîmbăta de Jos. 15) Biserica Adormirea Maicii Domnului din Beclean. 16) Biserica Buna Vestire din Streza-Cîrțișoara. 9-16, relevee arh. Monica Scîrnci.

Pridvorul este acoperit cu două calote pe pandantivi, despărțite printr-un dublu median cu pornirile în consolă.

Toate arhivoltele arcelor sînt subliniate printr-o retragere față de cîmpul pandantivilor. Planul de naștere al calotelor este delimitat printr-un ciubuc, cu excepția bolții din altar.

Turnul clopotniță, pe plan octogonal, se ridică pe o bază pătrată. Camera clopotelor este acoperită cu o boltă din panouri urbe, care poate fi definită ca o aplicare pe plan poligonal a bolții mănăstirești.

Pronaosul și naosul sînt despărțite printr-un zid, în care se deschid trei arcade cu arhivoltele retrase, ce se sprijină pe zidurile longitudinale și pe două pile octogonale. În zona capitelor recerea de la octogon la planul pătrat al impostei se realizează

printr-o asiză, ale cărei cărămizi sînt dispuse în forma unei cruci cu brațele egale. Acest tip de pilă, utilizat curent în Țara Românească încă din prima jumătate a veacului al XVII-lea, reapare la arcadele înalte ale pridvorului (fig. 12).

Decorația paramentului exterior cuprinde: un profil simplu al soclului, un brîu median — compus dintr-un ciubuc încadrat de două șiruri de dinți de fierăstrău — și cornisele de zimți care încununează corpul bisericii, baza pătrată a turnului clopotniță și prismele poligonale ale clopotniței și ale scării în spirală. Aceeași sobrietate se regăsește la ancadramentele de piatră. Portalul apusean are un profil simplu în acoladă, cu un decroș intermediar la lintou (fig. 13). Chenarele ferestrelor prezintă baghete intersectate de profile în acoladă, doar bazele montanților avînd suprafața împodobită cu motive vegetale (fig. 14).

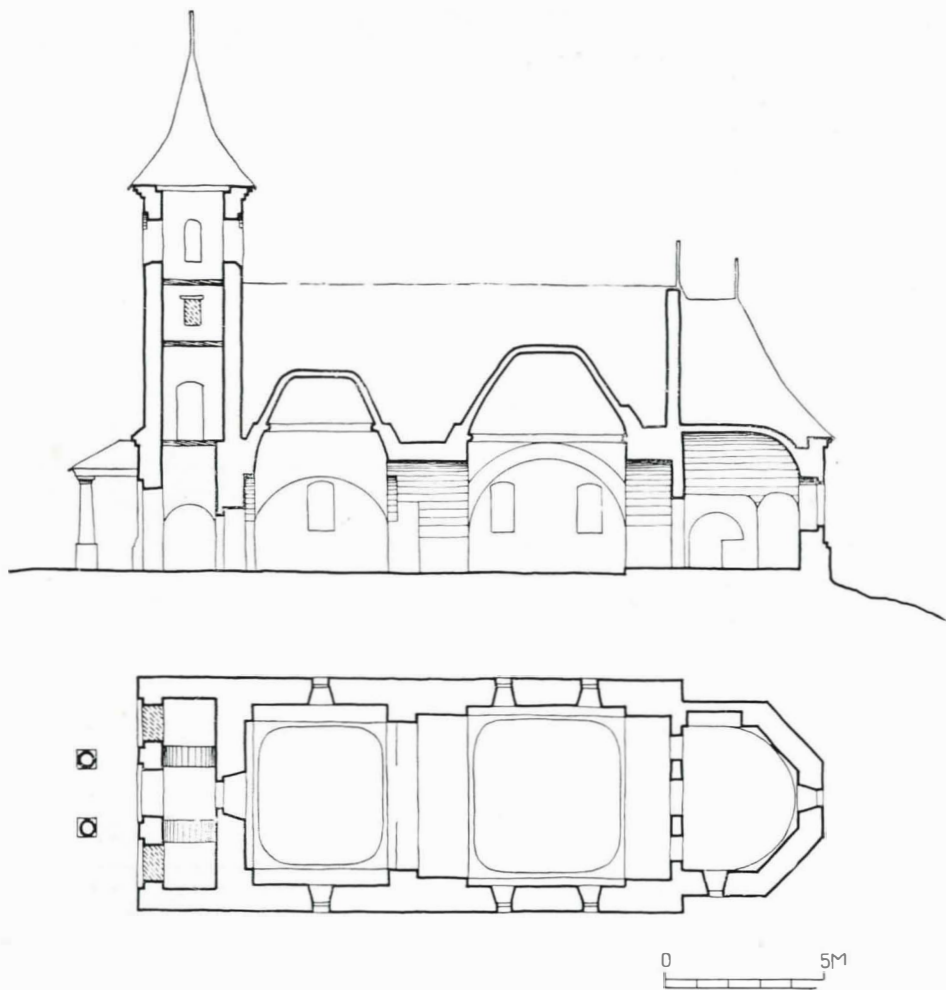
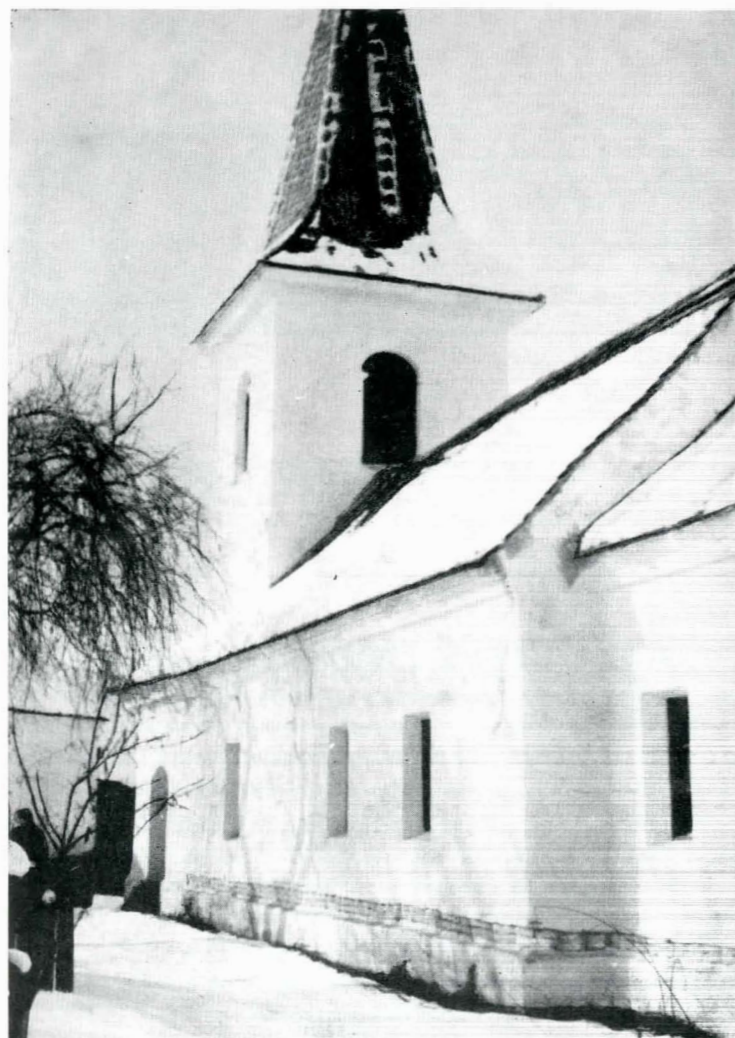


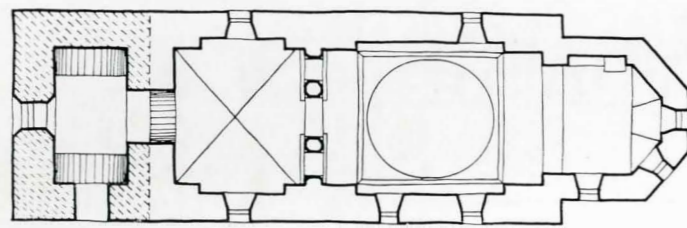
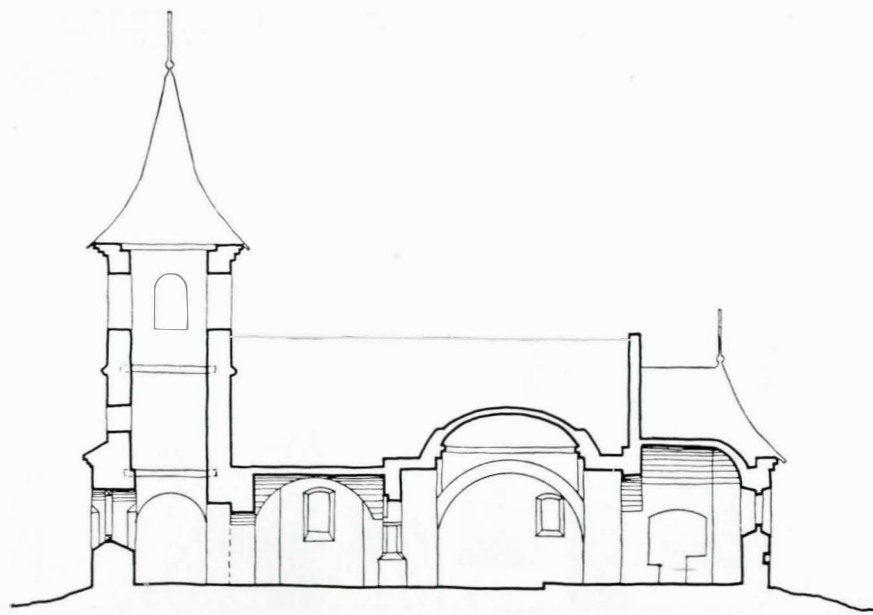
Fig. 17. Biserica Sf. Paraschiva din Cuculata. Plan și secție longitudinală.

g. 18. Biserica Sf. Teodor Tiron din Sîmbăta de Sus. Vedere sud—est.



Fig 19 Biserica Sf. Paraschiva din Veneția de Sus. Vedere sud—est.





0 5M

Fig. 20. Biserica Sf. Paraschiva din Veneția de Sus. Plan și secție longitudinală.

Fig. 21. Biserica Sf-ții Arhangheli din Perșani. Fațada de nord



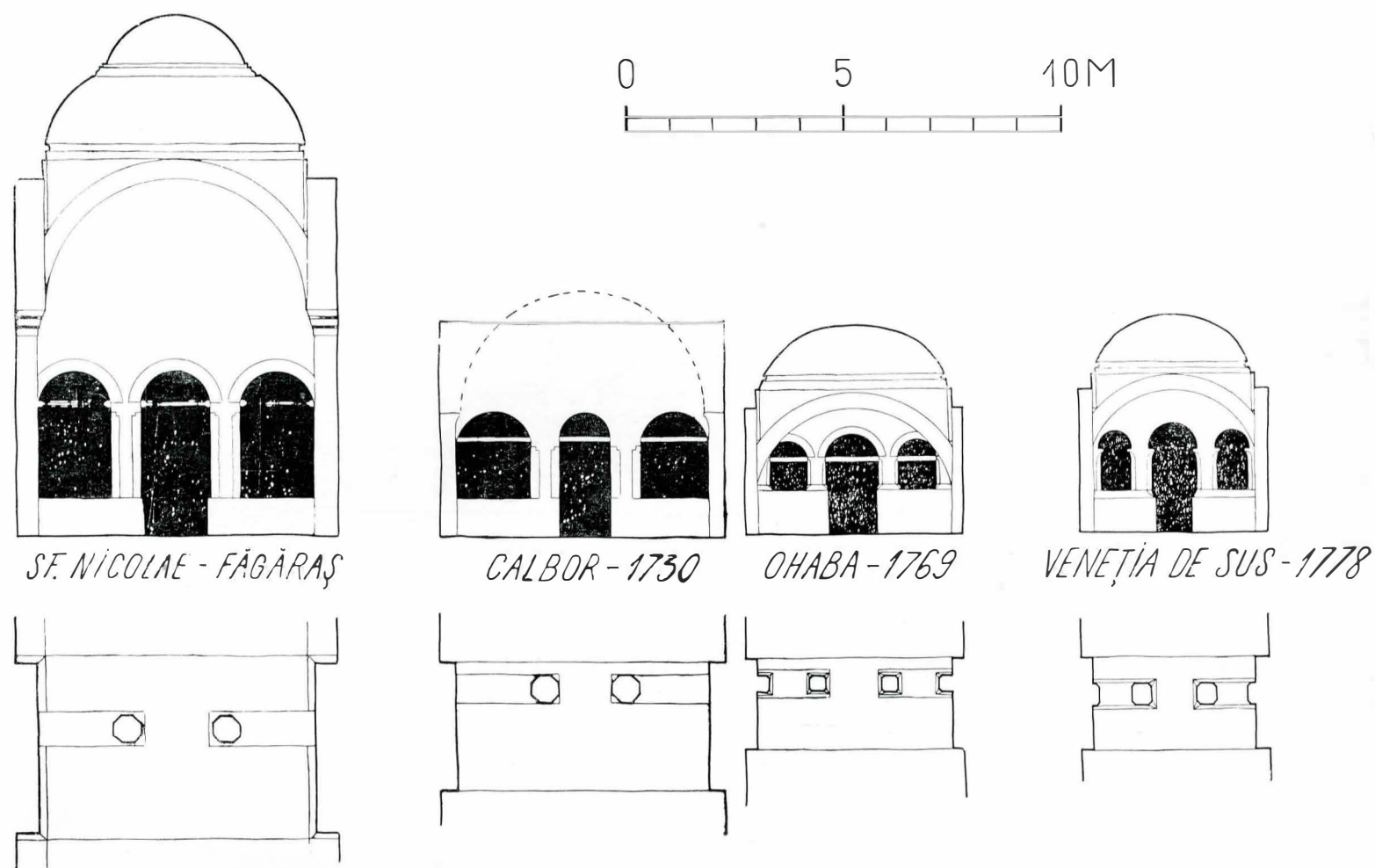


Fig. 22 a. Arcadele dintre pronaos și naos în arhitectura de influență brâncovenească din Țara Făgărașului.

În ansamblul arhitecturii brâncovenești, biserica Sf. Nicolae din Făgăraș se distinge prin economia și simplitatea modului de împodobire, fără a prezenta exuberanța decorativă întâlnită în mod curent la edificiile contemporane din Țara Românească. În Țara Făgărașului, atât structura cât și elementele de detaliu devin determinante pentru întreaga activitate constructivă care se desfășoară în secolul al XVIII-lea și în primul sfert al veacului următor.

III. ARHITECTURA DE INFLUENȚĂ BRÂNCOVENEASCĂ

Din punct de vedere cronologic, trebuie remarcat că, în afară de bisericile din Copăcel și Calbor — Sfinții Arhangheli —, care sînt ctitorii ale unor boieri locali, toate celelalte monumente se ridică după 1761, anul cînd au fost distruse mănăstirile făgărașene de către generalul Bukov. Înainte de această dată, activitatea constructivă a fost concentrată în domeniul lăcașurilor mănăstirești. Desființarea lor sistematică explică, pe de o parte, ridicarea masivă a bisericilor noi, de sat, după 1761, pe de alta, libertatea de interpretare a formelor din Țara Românească, manifestată de meșterii locali.

Dintre cele 25 de biserici construite în intervalul 1700—1825, numai două — Sf. Nicolae din Calbor (1802) și Adormirea Maicii Domnului din Arpașul de Jos (1794) — nu prezintă influențe ale arhitecturii bisericii din Făgăraș. Trebuie de asemenea eliminate din discuție — pînă la noi cercetări — biserica Adormirea Maicii Domnului din Șona (1798) și biserica din Poiana Mărului, deoarece ambele au suferit denaturări atât de importante încît nu este posibilă o analiză concludentă.

În grupul celorlalte 21 de monumente⁹, vom urmări evoluția tipului și a formelor derivate din șantierul brâncovenesc de la Făgăraș (fig. 16 a, b)

T I P U L D E P L A N

Se adoptă în exclusivitate planul dreptunghiular alungit, încheiat spre răsărit cu o absidă decroșată. În cele mai multe cazuri, forma absidei este poligonală în interior și exterior, ceea ce poate fi interpretat ca o influență a arhitecturii gotice, dar trebuind luată în considerare și simplificarea execuției pe care o implică. Tipul de absidă semicirculară în interior și poligonală în exterior — specific Țării Românești —, se întâlnește doar la biserica Sf-ții Arhangheli din Calbor care prezintă o muchie în ax, însă numărul de șase laturi al absidei o înrudește cu Viștea de Jos, nemaiputînd fi considerată în categoria absidelor cu patru laturi, de factură gotică. Către 1800 reapare absida semicirculară în interior și exterior la Șercăița, Oprea-Cîrțișoara, și Streza-Cîrțișoara, ceea ce constituie o manifestare a oscilațiilor eclecticice, caracteristice secolului al XIX-lea.

La toate bisericile, cu excepția celei din Ohaba, s-a păstrat tipul autohton al catapetesmei de zidărie, neexistînd nici mijloace materiale și nici tradiția sculpturii în lemn care să permită imitarea prețioasei catapetesme sculptate de la Făgăraș.

⁹ Bunavestire din Copăcel (1726 și 1793—97); Sf-ții Arhangheli din Calbor (1730); Sf-ții Arhangheli din Perșani (1767); Sf. Nicolae din Voivodenii Mici (1769); Sf. Maria din Ohaba (1769—1773); Sf. Paraschiva din Veneția de Sus (1778); Înălțarea Domnului din Mîndra (1779); Sf. Nicolae din Mărgineni (ante 1776); Sf. Treime din Făgăraș (1783); Sf. Teodor Tiron din Sîmbăta de Sus (1784); Adormirea Maicii Domnului din Sîmbăta de Sus (1786); Sf. Paraschiva din Veneția de Jos (1790—1801); Sf. Paraschiva din Cucuțata (1794); Nașterea Domnului din Sărata (1796—1806); Sf. Paraschiva din Șercăița (1798); Adormirea Maicii Domnului din Arpașul de Jos (1799—1809); Adormirea Maicii Domnului din Sîmbăta de Jos (1802); Adormirea Maicii Domnului din Beclean (1804); Sf. Nicolae din Oprea-Cîrțișoara (1806); Sf. Nicolae din Comăna de Jos (1808—1812); Bunavestire din Streza-Cîrțișoara (1818—1824).



Fig. 22 b. Arcadele dintre pronaos și naos în arhitectura de influență brîncovenească din Țara Făgărașului.

Tratarea părții de vest a navelor în faza inițială de construcție este, în general, greu de urmărit, din cauza intervențiilor multiple care s-au efectuat cu precădere în acest compartiment. În stadiul actual al cercetărilor, se constată următoarele:

1. Limitarea navei la peretele de vest al pronaosului devine, după ctitoriile brîncovenești, o soluție rar întâlnită, care a fost practic anihilată prin completări ulterioare. La biserica din Copăcel, unde profilele soclului și ale brîului median se întorc pe peretele exterior al pronaosului, s-a adăugat în 1797 un turn clopotniță decroșat, prevăzut cu o scară în spirală amenajată în grosimea zidului de nord. La *Veneția de Sus*, zidul de vest al pronaosului a fost dublat la adăugarea pridvorului închis dominat de turnul clopotniță (fig. 19). La biserica Sf. Teodor Tiron din *Sîmbăta de Sus*, profilele soclului și ale brîului se regăsesc pe fața de vest a pronaosului, dar continuitatea aceluiași elemente pe fațadele pridvorului deschis ne conduc la concluzia modificării soluției de plan aproape simultan cu încheierea primei etape (fig. 18).

2. Turnul clopotniță decroșat apare sporadic în ultimul deceniu al secolului al XVIII-lea, fie în faza inițială de construcție (*Veneția de Jos*, *Sărata*, *Arpașul de Sus*), fie ca adăugire la Copăcel. După 1800, se adoptă această formă la *Oprea-Cîrțișoara* și *Streza-Cîrțișoara*, iar turnuri adăugate — uneori în locul unor pridvoare distruse — se întâlnesc la *Viștea de Jos*, *Voivodenii Mici*, *Ohaba* și *Arpașul de Jos*.

3. Pridvorul pe fațada de vest — influență directă a bisericii Sf. Nicolae din Făgăraș — se păstrează la zece biserici în prima etapă de construcție și este adăugat sau refăcut la *Comăna de Sus* și la *Veneția de Sus*. Dintre cele 12 exemplare, doar trei prezintă soluția pridvorului închis (*Șercăița*, *Sîmbăta de Jos* și *Comăna de Sus*), toate celelalte pridvoare avînd arcade în faza inițială.

Un caz excepție îl constituie așezarea pridvorului pe latura de sud la biserica Sf. Arhangheli din Calbor. Pînă la apariția unor noi date arheologice privind monumente dispărute, această dispoziție constituie un unicat în Țara Făgărașului și un exemplar rar în arhitectura românească de zid din Transilvania. Întîlnit pînă în prezent doar la biserica din Ampoița, jud. Alba.

Toate pridvoarele sînt dominate de turnul clopotniță, cu excepția bisericii din *Perșani*. La pridvoarele de vest, turnul se ridică pe traveea centrală, deasupra nivelului cornișei — ale cărei profile se întorc pe fațada apuseană — și se racordează cu corpul bisericii prin două timpane triunghiulare, care închid spre apus prelungirile învelitorii în două ape ale navei.

Turnul pe pridvor demonstrează spiritul creator manifestat de meșterii locali în îmbinarea influențelor din Țara Românească cu tradiția vechilor biserici transilvănene, la care turnul clopotniță constituie o parte integrantă a fațadei apusene. S-a păstrat de asemenea forma de prismă cu baza pătrată a turnului, în afară de biserica *Adormirea Maicii Domnului* din *Sîmbăta de Sus*, unde turnul are secțiunea octogonală.

Așezarea pe pronaos a clopotniței, întâlnită la biserica Sf. Nicolae din Făgăraș, a fost reluată doar la biserica *Sfinții Arhangheli* din *Perșani*; din nefericire, s-a păstrat doar baza dreptunghiulară, din zidărie, care se detașează din volumul învelitorii (fig. 21). Judecînd însă după planul octogonal al turnului cu schelet de lemn, care a înlocuit pe cel original, presupunem că și turnul de zidărie a avut aceeași formă, constituind deci interpretarea cea mai apropiată de modelul din Făgăraș.

S I S T E M U L D E B O L T I R E

Ctitoriile brîncovenești generalizează în Țara Făgărașului principiul calotelor pe pandantivi, interpretat însă de meșterii locali în forme variate, care — deși sînt mai degrabă rezultatul unei nesiguranțe în meșteșugul boltirii, decît al unei noi viziuni spațiale — dau o notă personală fiecărei construcții. Am semnalat de altfel diferențierea nuanțată a calotelor la biserica Sf. Nicolae din Făgăraș, fapt care îndreptățește presupunerea contribuției masive a mîinii de lucru locale la ridicarea acestui monument.

La absidă, utilizarea cu precădere a formei de plan poligonal, în interior și exterior, conduce la sistemul boltii semicilindrice, racordată cu panouri curbe în zona poligonului estic.

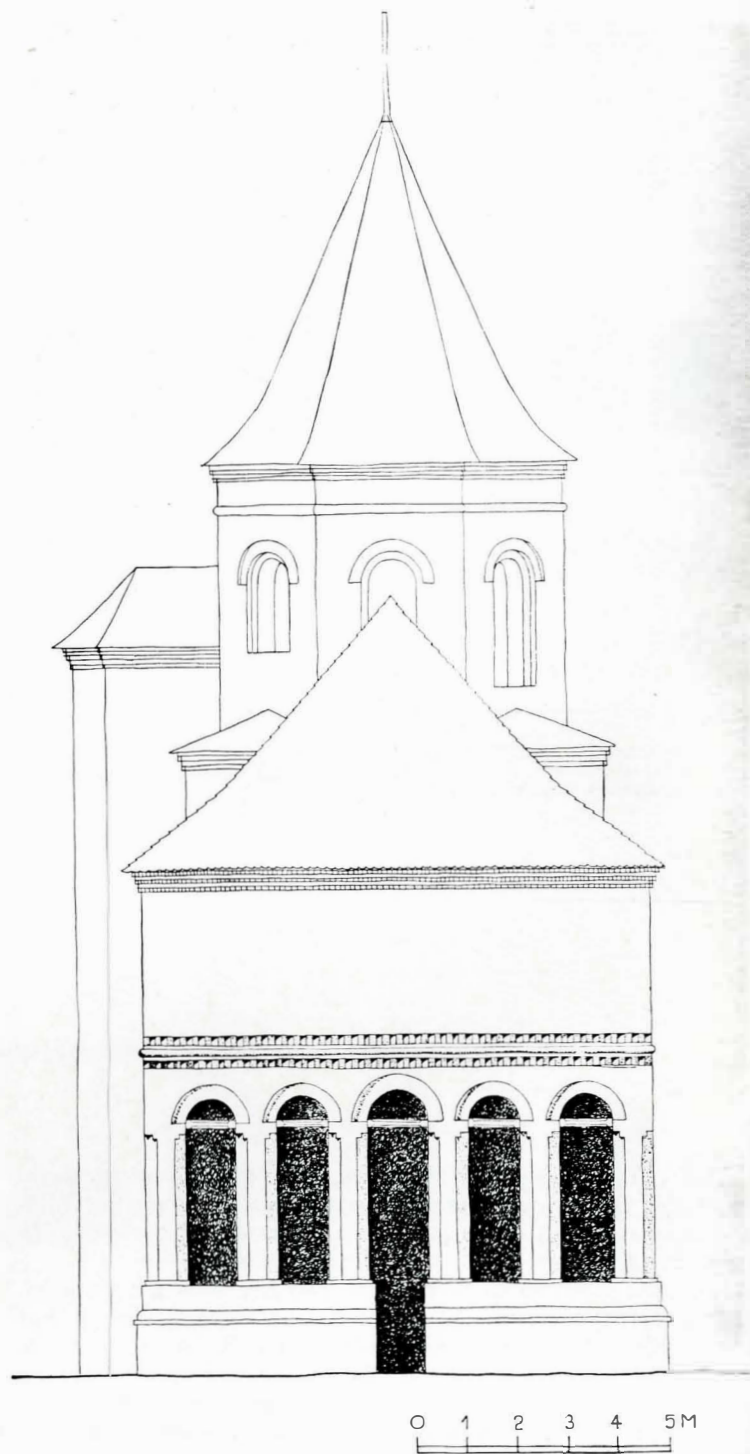
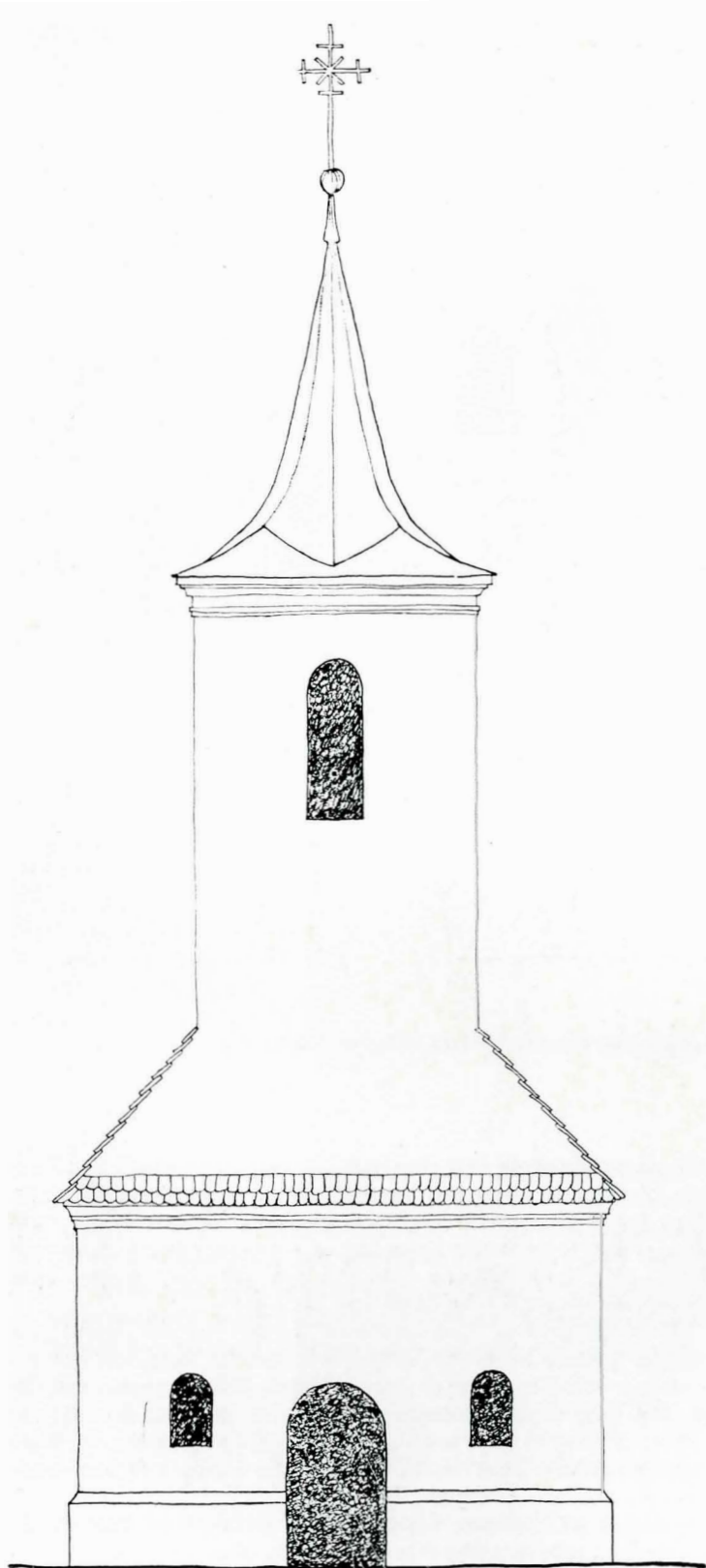
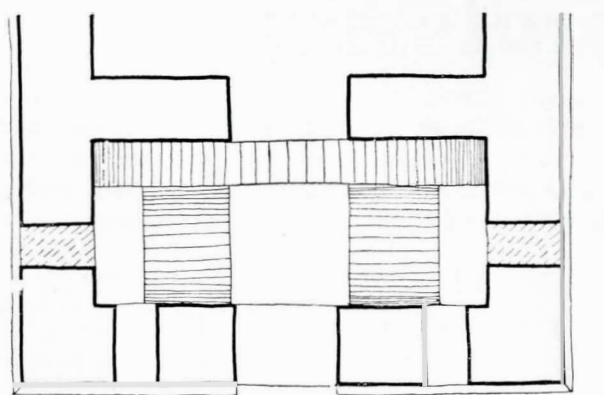


Fig. 23. Biserica Cucicasa Faraschiva din Comăna de Jos, fațada de vest și planul pridvorului.

Fig. 24. Biserica Sf. Nicolae din Făgăraș. Fațada de vest. Relevul Inst. de arh. „Ion Mincu”.



Totuși, din dorința de asemănare cu biserica lui Brîncoveanu din Făgăraș, apare și soluția oarecum forțată a ridicării unei calote pe planul poligonal al absidei, prin intermediul pendentivilor, care — în mod obligatoriu — sînt mai mari spre catapeteasmă și au dimensiuni foarte restrinse în partea răsăriteană. Această soluție se întîlnește la Voivodenii Mici, Sf. Treime din Făgăraș, Copăcel — în etapa de construcție din 1793, Sîmbăta de Jos și Beclean.

Bolta absidei M-rii Sîmbăta, respectiv semicilindrul racordat cu o semicalotă este utilizată la absidele poligonale ale bisericilor din *Sărata* și *Cuciulata* racordarea semicalotei cu poligonul de bază făcîndu-se prin pendentivi. Boltirea absidei de la biserica Sf-ții Arhangheli din Calbor nu poate fi reconstituită fără cercetare de parament, întrucît bolțile au fost înlocuite cu tavan drept, în 1881.

Absidele semicirculare de la Șercăița, Oprea-Cîrțișoara și Streza-Cîrțișoara sînt acoperite cu un semicilindru racordat cu o jumătate de calotă sferică.

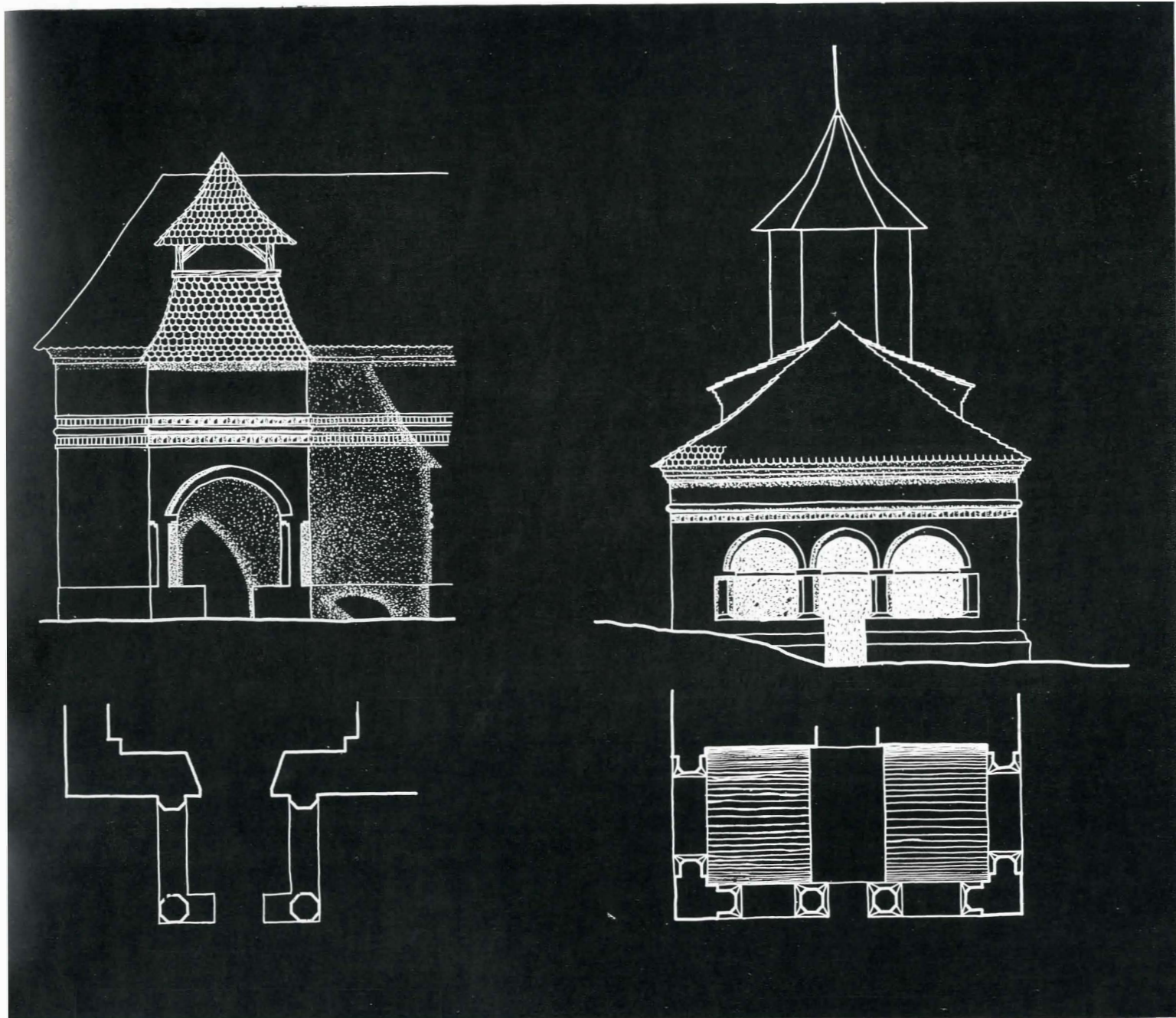


Fig. 25 a. Biserica Sf-ții Arhangheli din Calbor. Pridvorul de pe fațada de sud și b. Biserica Sf-ții Arhangheli din Perșani. Fațada de vest.

Pentru pronaos și naos, soluția curentă de boltire devine ca-ta pe pandantivi. Doar în trei cazuri pronaosul prezintă alte rme de bolți, și anume: la Veneția de Sus — acoperit cu boltă muchii ieșite (fig. 20) —, la Veneția de Jos — boltit în leagăn, o travee centrală „a vela” și la Comăna de Sus în sistemul vela” (fig. 7).

Caracterul comun al sistemului calotelor pe pandantivi din onaos și naos îl constituie descărcarea pe patru arce, care se rijină pe pile de colț. În general, pandantivii și calotele sînt ngente la fața verticală a arhivoltei, dar sînt și cazuri cînd ar-volta este subliniată printr-o retragere (Copăcel — etapa ori-rară —, Perșani, Mîndra, Mărgineni ș. a.).

Tratarea calotei propriu-zise prezintă variante multiple, față soluția clasică cu plan de naștere circular și cu rază unică de rbură.

Prima variantă rezultă din modificarea planului de naștere nsformat dintr-un cerc într-o elipsă, formă pe care am întil-t-o la pronaosul bisericii Sf. Nicolae din Făgăraș. Acest tip are la pronaosul bisericilor din Perșani, Mărgineni și Streza-rțișoara, precum și la traveea adăugată în 1793 la naosul bi-ricii din Copăcel.

A doua variantă este cea întilnită la absida bisericii Sf. Nico-lae din Făgăraș, la care planul de naștere al calotei urmărește trilateralul de bază, curbîndu-se doar la colțuri, în dreptul ndantivilor. Ca atare, calota se aseamănă cu o boltă mănăsti-ască, cu muchii rotunjite. Această formă este utilizată pe plan

pătrat la șapte biserici¹⁰, iar o interpretare pe plan dreptunghi-ular apare la pronaosul bisericii din Mîndra.

A treia variantă, rezultată din execuția cu asize orizontale, scoase progresiv în consolă, o constituie forma trunchiului de piramidă, cu muchiile rotunjite, încheiat la partea superioară fie printr-o suprafață plană, fie printr-un segment de cilindru ori-zontal. Varianta apare la naosul din Mîndra (fig. 22), la pronaosul și naosul de la Cuciulata (fig. 17), la Șercăița, în naos (fig. 22) și la Sf. Nicolae din Comăna de Jos (pronaos și naos).

Pentru pridvoare, se utilizează exclusiv calota cu pandantivi decupați în aceeași sferă. Raza de curbură, foarte mare în raport cu latura pătratului de bază, face ca aceste calote să fie plate confundîndu-se cu bolți „a vela”. Așezarea turnului clopotniță pe pridvor implică compartimentarea în trei travee, prin inter-mediul arcelor dublouri și — în majoritatea cazurilor — calota plată apare numai pe traveea centrală, combinată cu bolți „a vela” sau semicilindrice, pe traveele laterale.

ARCADELE DINTRE PRONAOS ȘI NAOS

În vechea arhitectură locală, ca și la biserica mănăstirii din Sîmbăta de Sus, pronaosul și naosul sînt despărțite printr-un zid cu un unic gol de trecere.

¹⁰ Perșani—naos; Mărgineni—naos; Sf. Treime din Făgăraș—pronaos și naos; Sf. Teodor Tiron din Sîmbăta de Sus—pronaos și naos; Adormirea Maicii Domnului din Sîmbăta de Sus—naos; Sîmbăta de Jos—pronaos și naos; Streza-Cîrțișoara—naos.



Fig. 26. a. Biserica Sf. Teodor Tiron din Simbăta de Sus. Fațada de vest.

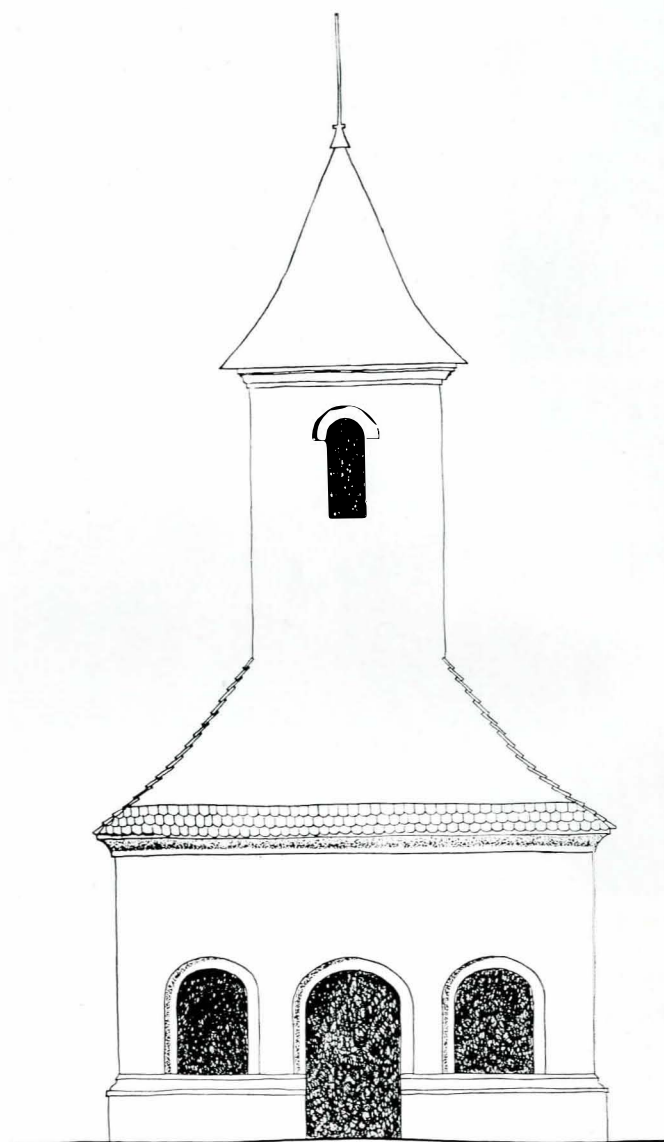
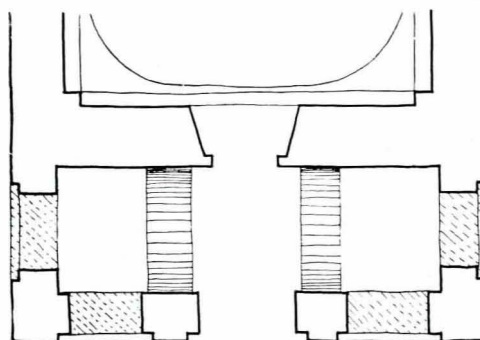
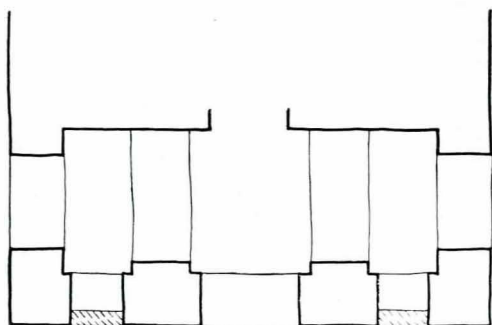


Fig. 26. b. Biserica Sf. Paraschiva din Cuciulata. Fațada de vest.



Apariția arcadelor între pronaosul și naosul bisericii Sf. Nicolae din Făgăraș determină generalizarea acestei din urmă soluții. În numeroase cazuri, arcadele despărțitoare au fost înlăturate ulterior: astfel s-a întâmplat la Cuciulata și Copăcel, la cele două biserici din Sîmbăta de Sus, la Perșani — unde s-au păstrat doar pilele angajate — și la Poiana Mărului. Din comparația suitelor de arcade conservate, constatăm însă că acest element, în aparență secundar, imprimă interiorului o notă specifică arhitecturii din Țara Românească.

Nici una din vederile acestor arcade nu se apropie ca desăvîrșire de imaginea bisericii Sf. Nicolae din Făgăraș (fig. 22a,b), care — de la concepția spațială pînă la cele mai mici amănunte — poartă amprenta unui clasicism rezultat dintr-o îndelungată evoluție. Este însă remarcabil modul personal în care meșterii locali — inspirați de modelul brîncovenesc — au înțeles să interpreteze, fără a copia, motivul arcadelor, integrîndu-l printr-o subtilă armonie în raportul de proporții ale fiecărui edificiu. Semnalăm, în acest sens, corespondența între arcadele scunde și linia turtită a calotei de la Ohaba, în timp ce elanul boltirii de la Veneția de Jos este subliniat prin supraînălțarea arcadei centrale. De asemenea, fantezia arhivolteilor de lățime variabilă de la Șercăița se regăsește în pitoreasca variantă a calotei în formă de trunchi de piramidă.

Depărtarea de prototipul pilei octogonale — reprodusă în forma de la Făgăraș doar la Calbor — se efectuează nuanțat, evoluînd de la simpla teșitură a muchiei pînă la adoptarea pilei pătrate sau chiar dreptunghiulare. Aceeași diversitate o prezintă tratarea impostei, redusă uneori la o simplă asiză scoasă în consolă sau suprimată integral, precum și modul de subliniere a arhivolteilor. Un caz particular îl prezintă arcadele adăugate ulterior la Comăna de Sus, unde regăsim imposta cu cărămizi dispuse în formă de cruce la stîlpi de zidărie, cu secțiune circulară. Toate aceste fenomene — departe de a constitui un semn de decadență —, demonstrează forța creatoare și inventivitatea elementului autohton.

PRIDVORUL DESCHIS, ELEMENT DE FAȚADĂ

După cum am arătat anterior, pridvorul deschis este sugerat embrionar, încă din secolul al XVII-lea, la biserica Cuvioasa Paraschiva din Comăna de Jos (fig. 23), însă afirmarea lui ca accent dominant al compoziției se realizează în Țara Făgărașului prin pridvorul admirabil proporționat al bisericii brîncovenești Sf. Nicolae (fig. 24). Dispariția sau denaturarea construcțiilor ridicate sub influența acestui monument capital nu ne permite să analizăm în întreaga lui complexitate procesul de restructurare al concepției transilvănene despre fațada de vest, a cărei tratare ca zid plin a fost impusă în îndelungate secole de tradiție romanică și gotică. Totuși, puținele exemplare intacte și unele fragmente conservate ne permit să constatăm integrarea acestui element în arhitectura Țării Făgărașului, cu aceeași varietate și personalitate în interpretare pe care am întîlnit-o în capitolele precedente.

O interesantă tratare a pridvorului prezintă biserica Sf-ții Arhangheli din Calbor (fig. 25a). De la Făgăraș se preiau pilele octogonale cu capitelul specific Țării Românești, arhivoltele retrase, dominate de brîul cu ciubuc și dinți de fierăstrău, precum și registrul masiv de zidărie de peste arcade. Disponerea acestor elemente în cadrul unui pridvor cu o singură arcadă pe fiecare latură, care are în plus și o așezare singulară în plan, conferă monumentului o certă originalitate, accentuată și de foișorul de lemn actual.

Pridvorul cel mai bine conservat se găsește la biserica din Perșani (fig. 25b). Este vădită dorința de respectare a modelului din Făgăraș, manifestată și în așezarea turnului pe pronaos: se utilizează pila octogonală, arhivoltele retrase și brîul cu ciubuc încadrat de dinți de fierăstrău. Proporțiile adoptate sînt însă net diferite, exprimînd mediul sătesc în care a fost creată opera arhitectonică, fără încercări — sortite eșecului — de concurență cu ctitoria domnească. Inovațiile nu lipsesc, de altfel, în intercalarea pilor de colț, în simplificarea impostei și în introducerea unei baze cu planuri înclinate.

Pridvorul bisericii Sf. Teodor Tiron din Sîmbăta de Sus, ale cărui arcade laterale au fost înzidite, reprezintă — cu toate denaturările suferite — una dintre cele mai interesante sinteze ale influențelor brîncovenești, grefate pe tradițiile locale (fig. 26 a). Diferențierea arcadelor de la Comăna de Jos este reluată cu o temperare care denotă efectul celui „dolce stil nuovo” introdus în Țara Făgărașului de ctitoriile brîncovenești. Așezarea turnului pe pronaos, racordarea lui prin planuri înclinate cu corpul bisericii și sublinierea volumului navei prin intoarcerea cornișei cu zimți pe fațada de vest, sînt soluții care conferă mo-

numentului un caracter de sine stătător, adînc înrădăcinat în trecutul istoric al ținutului căruia îi aparține și pe care îl reprezintă.

O compoziție similară, care nu prezintă însă proporția fericită de la Sîmbăta de Sus, se regăsește la biserica din Cuciulata, cu o schematizare relativă a detaliilor (fig. 26 b).

Sîntem aproape siguri că cercetarea paramentului la biserica din Mîndra va conduce la degajarea pridvorului originar, din care este vizibilă în prezent o singură arcadă înaltă pe fațada de sud, avînd arhivolta retrasă și care amintește prin proporțiile ei pridvorul de la Făgăraș.

T R A T A R E A P A R A M E N T U L U I

Din fragmentele surprinse într-o analiză care nu a implicat efectuarea de sondaje, se poate spera că cercetarea paramentelor acoperite de tencuiele ulterioare va oferi, în viitor, cele mai concludente manifestări ale influențelor din Țara Românească.

Valul neoclasic și eclectic, care a provocat denaturarea atîtor monumente din Țara Românească și Moldova în decursul secolului al XIX-lea, s-a abătut cu egală intensitate și asupra vechilor biserici românești din Țara Făgărașului, ascunzînd cornișele cu zimți sub profile inexpressive din tencuială, mutilînd brielele și modenatura soclurilor sau distrugînd ancadramentele de piatră cu ocazia lărgirii golurilor. Cu toate aceste denaturări, elementele conservate permit să se constate puternica influență a ctitoriilor brîncovenești și originala interpretare pe care au determinat-o.

În stadiul actual al cercetărilor, decorul cu arcaturi și panouri dreptunghiulare de la mănăstirea Sîmbăta rămîne un caz izolat în Țara Făgărașului, repetîndu-se — ca și pentru tipul de plan al bisericii — fenomenul iradierii în afara limitelor acestui ținut. La biserica din Arpașul de Sus, nava prezintă un registru de arcaturi din ciubuce, întrerupt la racordarea cu zidurile mai scunde ale absidei, însă autenticitatea lor este îndoielnică, ținînd seama de inovațiile fanteziste ale pseudo-restaurării din 1943, cînd a fost modificată radical forma învelitorilor și cînd turnul clopotniță a primit o pretențioasă decorație cu ciubuce în stilul arhitecturii din Țara Românească.

Decorul exterior al bisericii Sf. Nicolae din Făgăraș rămîne determinant pentru evoluția concepțiilor locale privind compoziția fațadelor.

S O C L U L

O profilare de factură specifică Țării Românești a putut fi observată la biserica din Copăcel — etapa 1726 —, unde soclul este subliniat printr-un ciubuc. Spre sfîrșitul veacului al XVIII-lea apare varianta originală a decorării soclului cu profile caracteristice brîului median. La biserica Sf. Teodor Tiron din Sîmbăta de Sus, marginea superioară a soclului este delimitată printr-un ciubuc, deasupra căruia se află un șir de dinți de fierăstrău (fig. 26 a). La Veneția de Sus, un șir de dinți de fierăstrău, compus din două asize, se situează direct deasupra retragerii soclului (fig. 19).

B R Î U L M E D I A N

Nava bisericii Bunavestire din Copăcel a păstrat sub tencuielele urmele brîului compus dintr-un ciubuc încadrat de două șiruri de dinți de fierăstrău, dintre care cel superior este mai îngust (fig. 27). Profilele se întorc pe fațada de vest a pronaosului, dar nu au fost reeditate în etapele de adăugiri ulterioare.

La biserica Sf-ții Arhangheli din Calbor, brîul — compus dintr-un ciubuc, încadrat de două șiruri egale de dinți de fierăstrău — este aparent pe fațadele de sud și est (fig. 28), dar a suferit mutilări parțiale pe fațadele de nord și vest.

La Perșani, un brîu similar apare pe toate fațadele bisericii Sf-ții Arhangheli, dar șirul superior de profile cu forma dinților de fierăstrău este înecat în tencuiala executată o dată cu refacearea cornișelor.

C O R N I Ș E L E C U Z I M Ț I

Se întîlnesc la biserica Sf. Teodor Tiron din Sîmbăta de Sus — ascunse în parte prin profile trase cu șablonul și distruse pe fațada de vest — (fig. 18) —, precum și la a treia etapă de construcție (1797) a bisericii din Copăcel, etapă reprezentată prin turnul clopotniță. Atît la cornișă, cît și la retragerea de zidărie care delimitează nivelul parterului, turnul prezintă cîte două șiruri de zimți din cărămidă, fapt care ne permite să deducem existența în trecut a unei cornișe similare, nu numai la navă, dar și la adăugirea estică din 1793.

Aceeași deducție o facem și pentru celelalte monumente, la care sînt aparente elemente de pridvor sau de brîu cu dinți de fierăstrău, cu certitudinea descoperirii urmelor de zimți la cornișele bisericilor din Calbor, Perșani, Veneția de Sus și Adormirea Maicii Domnului din Sîmbăta de Sus.

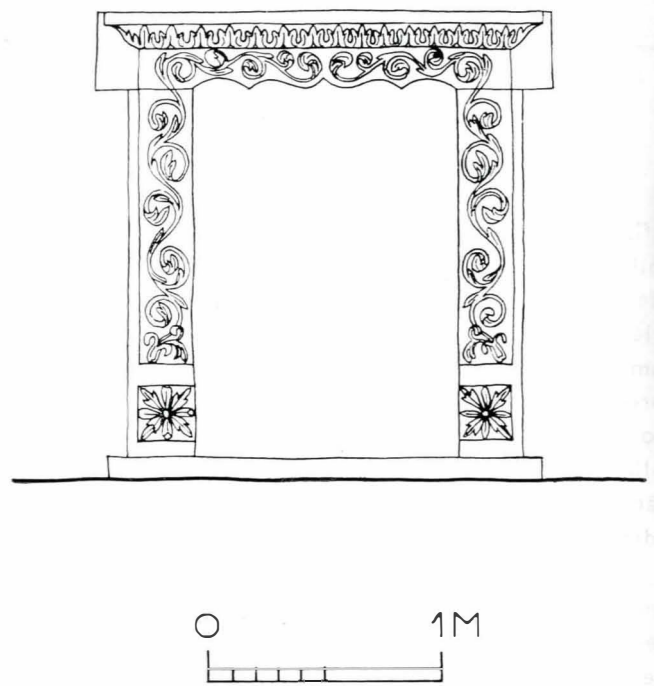
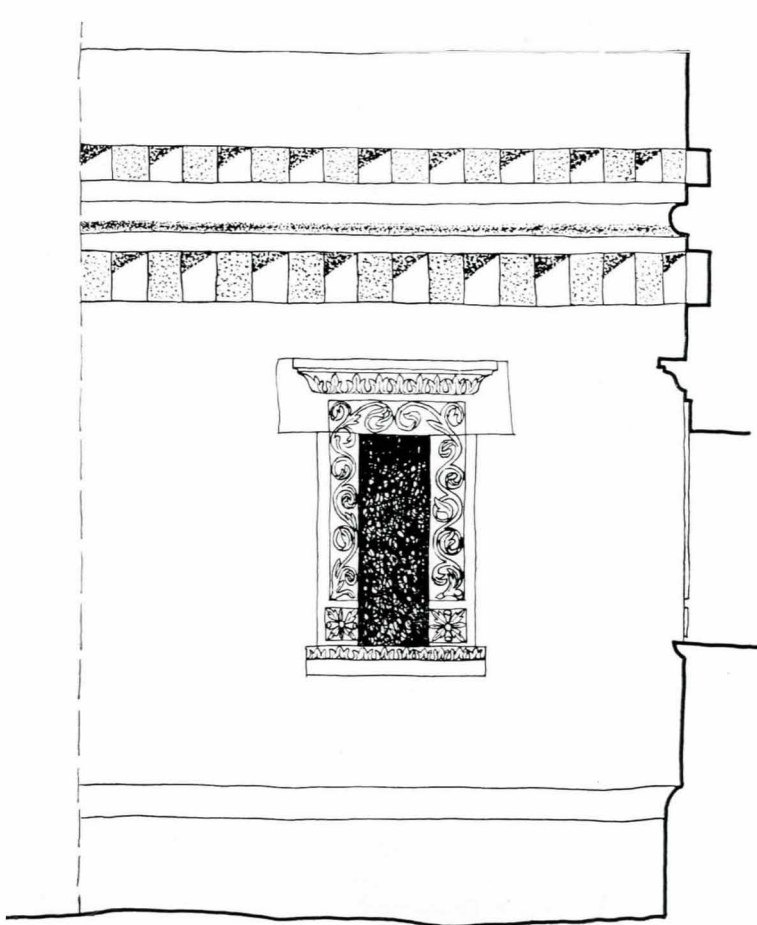
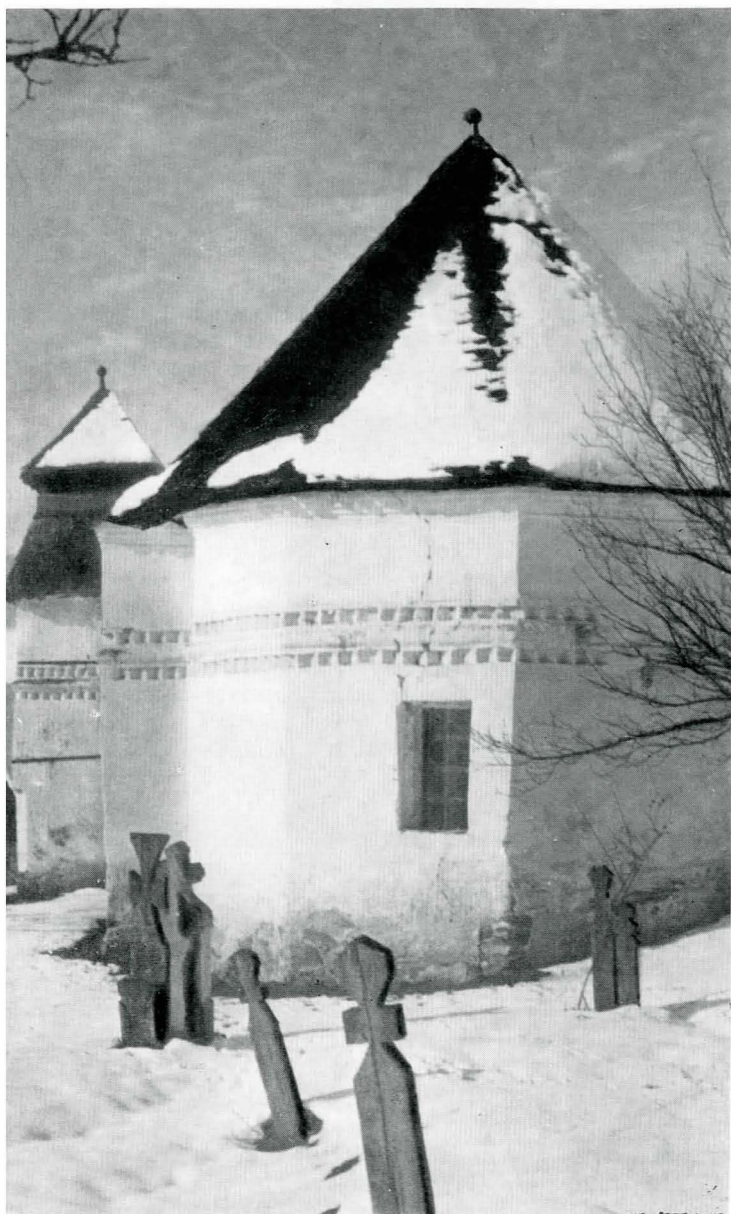


Fig. 27. Biserica Bunavestire din Copăcel. Detaliu de parament de pe fațada de nord și ancadramentul portalului de vest.

Fig. 28. Biserica Sf.ții Arhangheli din Calbor. Fațada de est.



În ceea ce privește *ancadramentele de piatră*, materialul conservat este foarte sărac și doar săpăturile arheologice vor mai putea aduce, eventual, la lumină unele fragmente mutilate. La Copăcel s-au păstrat în mod excepțional două chenare de ferăstră pe latura de nord și portalul de pe fața de vest a pronaosului, prezentînd toate o delicată decorație cu elemente florale, de factură brîncovenească (fig. 27). Avînd în vedere absența motivelor vegetale la biserica Sf. Nicolae din Făgăraș, putem presupune că modelul ancadramentelor de la Copăcel l-a constituit decorul floral al chenarelor de la mănăstirea din Sîmbăta de Sus, înlocuite astăzi cu interpretări schematice și inexpressive.

* * *

Studierea bisericilor românești de zid din Țara Făgărașului conduce la cunoașterea unei școli de arhitectură locală, cu o puternică personalitate, care se conturează sub imboldul ctitoriiilor brîncovenești, prelucrînd în forme noi tradițiile constructive din Țara Românească. Acest fapt extinde aria influenței bizantine în Transilvania și adaugă încă o demonstrație concretă a permanentei unități culturale a poporului român.

RÉSUMÉ

Durant tout le Moyen Âge, l'histoire du Pays de Făgăraș a été conditionnée par ses relations politiques et culturelles avec l'état féodal de Valachie (Țara Românească), fait reflété en particulier par l'architecture des églises roumaines de cette région.

Du XV-ème au XVII-ème siècle, outre les constructions relevant exclusivement des traditions romano-gothiques locales (églises de Voivodenii Mari et de Săsciori), on constate la progression des influences byzantines, par l'intermédiaire de la Valachie: abside en hémicycle inscrit dans un polygone extérieur (à Viștea de Jos et à Comăna de Sus), exonarthex (pridvor) embryonnaire à Comăna de Jos. Mais c'est vers 1700, avec les églises édifiées à Făgăraș et au monastère de Sîmbăta de Sus, par le prince valaque Constantin Brîncoveanu, que se précisent les traits caractéristiques d'une véritable école d'architecture roumaine locale, qui réalise la synthèse des éléments byzantins greffés sur les traditions transylvaines.

Aux traditions romanes et gothiques—qui se sont perpétuées dans cette province jusqu'au XIX-ème siècle, en subissant des transformations d'ordre plutôt décoratif que structural pendant la Renaissance et le baroque—, il faut rattacher l'emploi de la nef unique, de l'abside polygonale (parfois même de l'abside en hémicycle) et de la tour-clocher, située dans la partie ouest de l'église.

Les influences byzantines déterminent l'emploi de la coupole sur pendentifs—même à l'intérieur des absides polygonales et dans des variantes qui évoluent jusqu'au tronc de pyramide—, la division de la nef par des arcades, l'adjonction de l'exonarthex, dominé—dans l'interprétation locale— par la tour-clocher et la décoration des façades par des corniches et des frises en dents-de-scie.

L'étude des églises roumaines du Pays de Făgăraș démontre l'extension au nord des Carpathes de l'aire d'influence byzantine et constitue une nouvelle preuve de la permanente unité culturelle du peuple roumain.

De-a lungul multimilenarei sale existențe, *homo sapiens* a fost sfișiat de două pasiuni contradictorii: pe de o parte o inepuizabilă dorință de noutate, de invenție, de proiectare în viitor, pe de altă parte un cald interes pentru trecut, pentru marile experiențe de viață consumate în timp. Fructificând cu înțelepciune ambele pasiuni, omenirea a știut să descifreze în echilibru calea progresului, exemplele trecutului dovedindu-se deseori stimulatoare și bogate în sugestii pentru generațiile tinere. Titanică și plină de strălucire, Renașterea italiană nu ar putea fi înțeleasă fără raportarea ei la antichitatea greco-romană, prețuită ca model ideal, ca punct de plecare spre noile aventuri ale spiritului.

Mai mult decât în oricare altă epocă istorică, în secolul XX împerecherea celor două pasiuni se consumă într-o permanentă tensiune dramatică, zguduită de exagerările extreme, de reciproce negări. Dar, dincolo de exagerările extremiștilor, este demn de subliniat faptul că omul secolului XX se dovedește capabil nu numai de incredibile expediții selenare, ci și de aducerea în actualitate, cu uriașe sacrificii colective, a marilor civilizații dispărute. Salvând ansamblul monumental de la Abu-Simbel de invazia apelor Nilului, participând cu emoție și devotament la opera de recuperare a valorilor florentine, omenirea contemporană s-a dovedit capabilă de o nouă solidaritate, fără echivalent în trecut. Mai mult decât oricând, valorile științei, culturii și artei au devenit un bun comun, pentru veghea căroră sînt solicitate tot mai multe energii, tot mai multe inteligențe. Nu ne va surprinde așadar să consemnăm că secolul XX are meritul de a fi inventat o nouă știință, pe care a înzestrat-o cu un complicat și costisitor aparat auxiliar: știința conservării și restaurării bunurilor de cultură, înțelegînd prin aceasta, potrivit definiției UNESCO, atît operele de artă păstrate în muzee cît și monumentele de arhitectură. Diferite organisme internaționale — ca ICOM sau ICOMOS —, de asemenea numeroase organizații și instituții naționale au în prezent sarcina de a smulge procesului de distrugere patrimoniul cultural-artistic lăsat moștenire de epocile anterioare, valorificînd în mod corespunzător acest patrimoniu în folosul unui public din ce în ce mai numeros. Pentru că o altă ciudată caracteristică a secolului nostru este și aceea de a fi inventat turismul de masă cu milioanele sale de adepți, recrutați atît din rîndul studioșilor cît și din rîndul oficanților pe terenurile de sport. Pentru acest public, pentru care uneori nu este nici o diferență în „a face creasta Făgărașului” și „a face mănăstirile din Oltenia”, pentru acest public eteroclit dar oricum dornic să vadă și să cunoască, muzeele și monumentele au cîștigat nemăsurat în interes, devenind uneori puncte de irezistibilă atracție.

Chiar dacă volumul lucrărilor este departe de a satisface dorințele noastre, trebuie să recunoaștem că se restaurează mai mult decât odinioară și că răspunderea față de actul restaurării este din ce în ce mai mare. Fiind depășite fazele experimentale, în prezent, în mai multe țări ale lumii se fac eforturi pentru nuanțarea tehnicilor de conservare și punere în valoare, de asemenea pentru precizarea raporturilor de vecinătate și de interdependență dintre preocupările cu conținut similar. O asemenea precizare de raporturi pare să devină necesară și în cazul muzeelor și monumentelor.

Este un fapt binecunoscut acela că istoriile de artă au fost întotdeauna obligate să recunoască unitatea reală dintre arte, unitate cristalizată de cele mai multe ori — în orice caz în cele mai bune epoci — în iurul arhitecturii.

În vestitele sale „Vieți...”, Giorgio Vasari se simțea dator să asocieze în mod egal pe pictori, pe sculptori și pe arhitecți găsind cuvinte de laudă pentru fiecare disciplină în parte. De fapt, el nu era un inovator; în antichitate, Pausanias nu procedase altfel, în mod firesc artele fiind considerate ca formînd o mare, dar perfect unitară familie.

Ar putea să-i pară bizară cititorului acestor rînduri insistența cu care sînt readuse în discuție fapte în general binecunoscute. Scopul mărturisit al acestei pledoarii este acela de a lichida nefastele urmări de ordin teoretic și practic cauzate cîndva de o pripită măsură administrativă, azi din fericire caducă. Ne referim la faptul că vreme de peste 20 de ani problema monumentelor de arhitectură a fost în mod neinspirat desprinsă din contextul firesc al faptelor de cultură și artă, fiind lăsată în seama constructorilor și urbanistilor. Consecințele sînt astăzi binecunoscute, cea mai gravă dintre toate fiind subevaluarea monumentelor istorice înțelese în complexa lor realitate: documentar-culturală, arhitectonică și artistică. Ani de-a rîndul principala activitate de restaurare a fost orientată numai asupra părții de arhitectură a monumentelor, fiind neglijate picturile murale, sculpturile monumentale, mobilierul, patrimoniul aferent care intră în compunerea personalității istorice și artistice a acestora. În fapt, consecințele negative s-au înregistrat pe două planuri distincte: în primul rînd au avut de suferit monumentele, în al doilea rînd a avut de suferit însăși școala de restaurare, prin dezvoltarea ei unilaterală, prin hipertrofierea unor anumite funcțiuni. Dar cea mai grea consecință privea concepția de ansamblu a patrimoniului nostru de cultură, înțeles pe o bază din ce în ce mai îngustă, datorită amputării fundamentalului capitol pe care îl reprezintă monumentele. În prezent, o dată cu trecerea Direcției Monumentelor Istorice în cadrul Comitetului de Stat pentru Cultură și Artă s-a creat posibilitatea anulării falsei dihotomii, a refacerii unității firești a patrimoniului nostru cultural-artistic. În cadrul acestui proces, care se află încă în curs, una dintre problemele care ne preocupă este aceea a cooperării dintre muzeografi și restauratori, a precizării răspunderilor ce revin muzeelor în cadrul permanentei acțiuni de conservare și valorificare a patrimoniului cultural-artistic.

Pornind de la ideea, care ni se pare axiomatică, a deplinei unități a patrimoniului cultural-artistic, considerăm că este necesară stabilirea unei metodologii comune cu privire la cercetarea, conservarea, restaurarea, punerea în valoare și popularizarea tuturor operelor care compun acest patrimoniu, indiferent de natura lor, indiferent de faptul că ele se păstrează în muzee sau se păstrează în teritoriu sub formă de monument sau de obiecte aferente acestuia. Stabilirea unei asemenea metodologii, care reclamă asigurarea unui cadru administrativ și juridic corespunzător, trebuie să formeze obiectul unui ansamblu de legi și dispoziții de aplicare, cu îndelungată perspectivă în timp pentru statornicirea acestui domeniu bîntuit multă vreme de poziții contradictorii.

Știind că rolul fundamental în domeniul restaurării monumentelor revine Direcției Monumentelor Istorice, care dispune de un select corp de specialiști, este necesar să se precizeze rolul muzeelor în largă acțiune de păstrare și valorificare a acestora. În cele ce urmează, vom avea în vedere nu numai situația actuală, ci și perspectivele de viitor, în legătură cu organizarea teritorială a cercetării și valorificării patrimoniului cultural-artistic.

În urma reformei administrative din anul 1967 teritoriul României a fost împărțit în 39 de județe, o unitate administrativă independentă fiind formată de municipiul București. În toate aceste județe există mai multe unități muzeistice, unele puternic dezvoltate și cu îndelungată tradiție științifică, altele în curs de reorganizare, de conturare a profilului și perspectivelor lor de dezvoltare. Încă de acum, în fiecare județ a fost precizată principala unitate muzeistică, care îndeplinește atribuțiile de muzeu județean. Această calitate implică nu doar un rang administrativ, ci și răspunderi cu privire la cercetarea științifică a teritoriului județului, chiar dacă prin tradiție muzeul respectiv are o arie de cercetare mai largă. Pentru a exemplifica vom spune că Muzeul din Oradea, care este principalul muzeu al județului Bihor, constituie principalul instrument local de cercetare și valorificare a patrimoniului cultural-artistic, în diferitele sale forme de prezentare. Muzeografiile din secția de artă populară și etnografie sînt interesați nu numai de cercetarea materialelor intrate în depozitele muzeului; ei sînt în mod vital interesați să cunoască îndeaproape patrimoniul păstrat în întreaga țară a Crișurilor, în cîmpul lor de preocupări intrînd laolaltă, alături de obiectele mobile (ceramică, țesături, mobilier), monumentele de arhitectură populară, unele dintre acestea fiind vizate să intre în componența muzeului satului bihorean. În mod similar activează muzeografiile din secția de istorie a aceluiași muzeu, preocupați nu numai de studiile de arheologie și istorie documentară, ci și de cercetarea monumentelor istorice din județul Bihor, preocupările acestea fiind concretizate în studii de autentică valoare științifică. Exemplul dat pentru județul Bihor poate fi extins cu ușurință, întrucît numeroase sînt muzeele care îndeplinesc deja rolul de cercetători și trezoreri ai patrimoniului cultural-artistic din întregul județ în cadrul căruia își desfășoară activitatea. Așa se întîmplă în județul Alba, în județul Covasna, în județul Bacău, în județul Tulcea, în județul Timiș, în județul Mehedinți, peste tot unde muzeele locale dispun de o anumită tradiție. Dar tradiția aceasta promite să se înrădăcineze pretutindeni, semnificativă fiind bogăția inițiativelor și eficiența lor în unele județe tinere, de exemplu Dîmbovița, Vîlcea și Sălaj, județe în care rolul științific al muzeelor a urcat în ritm alert treptele autorității. Așa cum remarcam și cu alt prilej, în toată țara activitatea muzeistică a căpătat un caracter exploziv; au fost obținute numeroase localuri noi însumînd zeci de mii de metri pătrați, au fost obținute importante mijloace pentru reorganizarea expozițiilor de bază în condiții științifice dintre cele mai ambițioase, pe măsura exigenței sporite a numărului tot mai mare de vizitatori. Au crescut în același timp posibilitățile editoriale ale muzeelor, ceea ce a permis și publicarea unui mare număr de studii cu privire la monumentele istorice, la zestrea lor cultural-artistică. Muzeele din Suceava, din Turnu-Severin, din Constanța, din Sighet și multe altele au publicat în volume independente monografiile de monumente istorice, ghiduri ale acestora, îndrumare pentru vizitatori. În mod firesc, activitatea muzeelor a cuprins în aria sa monumentele istorice, considerate ca obiecte de muzeu, păstrate „in situ”. Faptul este cu atît mai explicabil cu cît nu puține sînt monumentele care păstrează și azi importante opere de artă plastică și decorativă, constituite în colecții vizabile. Uneori muzeele mănăstirești au o importanță națională, renumele lor ajungînd chiar pînă departe dincolo de hotarele țării, ca în cazul muzeului de la Putna.

Necesitatea recunoașterii unității funcționale dintre muzee și monumente s-a conturat și în legătură cu acțiunea, care trebuie să înceapă, de repertoriere științifică a patrimoniului. Din discuțiile ce au avut loc între factorii de răspundere reprezentînd Institutul de Istoria și Teoria Artei, Direcția Studii din Departamentul Cultelor, Direcția Monumentelor Istorice și Direcția

Muzeelor din C.S.C.A. s-a desprins în mod evident cadrul problematic perfect unitar, care adună într-un singur tot cele două domenii în aparență deosebite: muzeele și monumentele.

Considerarea unitară a patrimoniului cultural-artistic așază în fața instituțiilor muzeale un program de activitate complex, care nu se mai poate limita doar la acțiuni spontane, oricît de inspirate ar fi ele. Pornind de la realitatea obiectivă că muzeele alcătuiesc cea mai vastă și mai densă rețea de cercetare a teritoriului, că ele însumează peste o mie de specialiști de diferite categorii, că dispun de importante mijloace pentru popularizarea propriului patrimoniu și a patrimoniului monumental, considerăm firesc ca între atribuțiile lor permanente să figureze cercetarea și supravegherea monumentelor din raza proprie de activitate, semnalarea cu promptitudine a tuturor vătămărilor produse acestora. În planul de activitate științifică a muzeelor va trebui să existe un capitol permanent privitor la monumente, atît cele istorice cît și cele de arhitectură populară; de asemenea vor trebui prevăzute studii asupra valorilor artistice aferente monumentelor. Sub egida științifică a muzeelor județene va trebui organizat controlul periodic al monumentelor, semnalîndu-se Direcției Monumentelor Istorice eventualele stricăciuni sau abuzuri de folosință.

Nu vom încerca să epuizăm aici toate aspectele posibile ale cooperării științifice și administrative dintre Direcția Monumentelor Istorice—ca instituție centrală de restaurare—și muzee—ca unități de cercetare științifică și păzitoare ale patrimoniului cultural-artistic. Ni se pare însă neîndoielnic că numai în temeiul unei asemenea cooperări pasionate și judicioase se va putea asigura climatul necesar cercetării și punerii în valoare a tezaurului nostru de cultură.

Au trecut peste o sută de ani de cînd Alexandru Odobescu iniția, prin Academia Română, inventarul monumentelor și patrimoniului artistic din România. Dispersarea forțelor, tendințele centrifuge explică grava întîrziere în care ne aflăm, faptul că nici pînă astăzi nu a fost realizat un repertoriu științific al patrimoniului nostru cultural. Cooperarea amintită mai sus ar putea garanta, în sfîrșit, realizarea unui asemenea repertoriu a cărui lipsă este adînc resimțită deopotrivă de istorici ca și de istoricii de artă. Dureroasa desprindere a monumentelor istorice din familia lor firească a patrimoniului de cultură a luat sfîrșit. Însuși acest Buletin, a cărui reparație a fost inițiată de Direcția Muzeelor este o mărturie a legăturilor structurale care există între muzee și monumente.

În procesul de consolidare a culturii românești contemporane, cunoașterea tot mai adîncă și mai nuanțată a trecutului cultural-artistic este chemată să joace un rol tot mai important. În această nobilă operă, conlucrarea dintre muzeografi (istorici, etnologi, istorici de artă) și restauratori (arheologi, arhitecți, constructori, ingineri etc.) promite să fie dintre cele mai rodnice. În spiritul acestei conlucrări unitatea dintre muzee și monumente va deveni o realitate.

RÉSUMÉ

L'article soulève la question de la relation fondamentale qui doit exister entre les musées et les monuments historiques comme des parties composantes du notre patrimoine culturel-artistique.

En vue de ce desiderata, l'auteur souligne le rôle qui revient aux musées districtuels, comme des institutions qui „forment la plus vaste réseau de recherche du territoire” en l'étude, la conservation et la vulgarisation des monuments historiques et des valeurs artistiques afférentes.

On met en relief aussi l'idée de la nécessité d'une étroite collaboration entre les différentes autorités qui rendent compte aux problèmes communes des musées et des monuments (l'Institut d'Histoire et de la Théorie de l'Art, La Direction des Musées, La Direction d'Étude dans le Département des Cultes) sur le plan de la recherche et de la surveillance des monuments et notamment en vue de constituer le répertoire scientifique des nos biens culturels.